

T.C  
KÖRFEZ KAYMAKAMLIĐI  
KÖRFEZ MESLEKİ VE TEKNİK ANADOLU LİSESİ  
MÜDÜRLÜĐÜ



**2019-2023 STRATEJİK PLANI**

## İSTİKLÂL MARŞI

Korkma, sönmez bu şafaklarda yüzen al sancak;  
Sönmeden yurdumun üstünde tüten en son ocak.  
O benim milletimin yıldızıdır, parlayacak;  
O benimdir, o benim milletimindir ancak.

Çatma, kurban olayım, çehreni ey nazlı hilâl!  
Kahraman ırkıma bir gül! Ne bu şiddet, bu celâl?  
Sana olmaz dökülen kanlarımız sonra helâl,  
Hakkıdır, Hakk'a tapan, milletimin istiklâl!

Ben ezelden beridir hür yaşadım, hür yaşarım.  
Hangi çılgın bana zincir vuracakmış? Şaşarım!  
Kükremiş sel gibiyim; bendimi çiğner, aşarım.  
Yırtarım dağları, enginlere sığmam, taşarım.

Garb'in âfâkını sarmışsa çelik zırhlı duvar;  
Benim iman dolu göğsüm gibi serhaddim var.  
Ulusun, korkma! Nasıl böyle bir imanı boğar,  
"Medeniyet!" dediğin tek dişi kalmış canavar?

Arkadaş! Yurduma alçakları uğratma sakın.  
Siper et gövdeni, dursun bu hayâsızca akın.  
Doğacaktır sana va'dettiği günler Hakk'ın...  
Kim bilir, belki yarın... belki yarından da yakın.

Bastığın yerleri "toprak!" diyerek geçme, tanı!  
Düşün altındaki binlerce kefensiz yatanı.  
Sen şehid oğlusun, incitme, yazıktır, atanı;  
Verme, dünyâları alsan da, bu cennet vatanı.

Kim bu cennet vatanın uğruna olmaz ki fedâ?  
Şühedâ fişkırarak toprağı sıksan, şühedâ!  
Cânı, cânânı, bütün varımı alsın da Hüdâ,  
Etmesin tek vatanımdan beni dünyada cüdâ.

Ruhumun senden, İlahî, şudur ancak emeli:  
Değmesin ma'bedimin göğsüne nâ-mahrem eli.  
Bu ezanlar-ki şehâdetleri dînin temeli-  
Ebedî yurdumun üstünde benim inlemeli.

O zaman vecd ile bin secde eder -varsa- taşım;  
Her cerihamdan, İlahî, boşanıp kanlı yaşım,  
Fişkırır rûh-i mücerred gibi yerden na'sım;  
O zaman yükselerek Arş'a değer belki başım.

Dalgalan sen de şafaklar gibi ey şanlı hilâl;  
Olsun artık dökülen kanlarımın hepsi helâl.  
Ebediyen sana yok, ırkıma yok izmihlâl:  
Hakkıdır, hür yaşamış, bayrağımın hürriyet;  
Hakkıdır, Hakk'a tapan, milletimin istiklâl!

MEHMET AKİF ERSOY

## ATATÜRK'ÜN GENÇLİĞE HİTABESİ

Ey Türk gençliği!

Birinci vazifen,  
Türk istiklâlini, Türk Cumhuriyet'ini,  
ilelebet, muhafaza ve müdafaa etmektir.

Mevcudiyetinin  
ve istikbalinin yegâne temeli budur.  
Bu temel, senin, en kıymetli hazinendir.

İstikbalde dahi,  
seni bu hazineden mahrum etmek isteyecek,  
dahilî ve haricî bedhahların olacaktır.

Bir gün, istiklâl ve cumhuriyeti  
müdafaa mecburiyetine düşersen,  
vazifeye atılmak için, içinde bulunacağın vaziyetin  
imkân ve şeraitini düşünmeyeceksin!  
Bu imkân ve şerait, çok nâmûsait  
bir mahiyette tezahür edebilir.

İstiklâl ve cumhuriyetine kastedecek düşmanlar,  
bütün dünyada emsali görülmemiş  
bir galibiyetin mümessili olabilirler.

Cebren ve hile ile aziz vatanın,  
bütün kaleleri zaptedilmiş,  
bütün tersanelerine girilmiş,  
bütün orduları dağıtılmış ve  
memleketin her köşesi bilfiil işgal edilmiş olabilir.

Bütün bu şeraitten daha elim ve  
daha vahim olmak üzere,  
memleketin dahilinde,  
iktidara sahip olanlar gaflet ve dalâlet  
ve hattâ hiyanet içinde bulunabilirler.

Hatta bu iktidar sahipleri şahsî menfaatlerini,  
müstevlilerin siyasi emelleriyle tevhit edebilirler.

Millet, fakr ü zaruret içinde  
harap ve bitap düşmüş olabilir.

Ey Türk istikbalinin evlâdı!  
İşte, bu ahval ve şerait içinde dahi, vazifen;  
Türk istiklâl ve cumhuriyetini kurtarmaktır!

Muhtaç olduğun kudret,  
damarlarındaki asil kanda, mevcuttur!

K. ATATÜRK 20 Ekim 1927.

*K. Atatürk*

## SUNUŞ



Çağdaş eğitim anlayışı doğrultusunda SP ekibimiz bu stratejik planı hazırlamış ve böylelikle okulumuz yeni bir döneme kapı açmış bulunmaktadır. Stratejik plan ışığında bütün faaliyetler hedeflere ve talimatlara göre düzenlenecek verimlilik artacak, şeffaf bir yönetim anlayışı gerçekleşecektir. Planın sürdürülebilirliği ve geliştirilmesi bütün paydaşların planlama fikrine destek vermelerine ve çalışmalara aktif olarak katkı sunmalarına bağlıdır. Bu çalışmanın uygulamaya konması ile okulumuzun eğitim seviyesini, başarılarını ileri seviyelere taşıyacağına ideal okul kültürünün oluşmasını sağlayacağına içtenlikle inanıyorum.

Diğer taraftan mesleki eğitim kurumlarındaki birey ekonominin yönlendiricisi ve aynı zamanda da amaca uygun işleticisi durumundadır. Nitekim insan faktörü olmadan ekonominin kendi kendine çalışması ve amaca uygun olarak yönlendirilmesi düşünülemez. Hızlı değişen ve gelişen bir dünya karşısında, birey sahip olduğu bilgilerle yetinmemeli, gelişmeleri sürekli izlemeli, gerekli beceriler ile donanmalı ve kalifiye eleman haline gelmelidir. Bu anlamda tüm bu hedeflere ulaşmak için eğitime çok daha fazla önem vermek zorundayız. Bilgi çağını yakalamak, sanayileşmiş ülkelerin teknolojilerine ulaşmak ancak ve ancak eğitimin, özellikle de mesleki ve teknik eğitimin gelişmesi ile olacaktır. Okulumuz donanımı, hedefleri ve çalışmalarını ile bu doğrultuda misyonunu yerine getirecektir.

Yeni bir dönemi başlatan bu planın hazırlanmasında büyük özveri ve emekleri olan SP ekibimize teşekkür ederek tüm paydaşlarımıza başarılar diliyorum.

Harun KÜNÜ

Körfez Mesleki ve Teknik Anadolu Lisesi Müdürü

## İÇİNDEKİLER

---

Sunuş.....	3
İçindekiler.....	4
BÖLÜM I: GİRİŞ ve PLAN HAZIRLIK SÜRECİ.....	5
Stratejik planlama takvimi.....	8
BÖLÜM II: DURUM ANALİZİ.....	9
Okulun Kısa anıtımı.....	10
Okulun Mevcut Durumu: Temel İstatistikler.....	12
PAYDAŞ ANALİZİ.....	20
GZFT (Güçlü, Zayıf, Fırsat, Tehdit) Analizi.....	35
Gelişim ve Sorun Alanları.....	40
BÖLÜM III: MİSYON, VİZYON VE TEMEL DEĞERLER.....	42
MİSYONUMUZ.....	42
VİZYONUMUZ.....	42
TEMEL DEĞERLERİMİZ.....	42
BÖLÜM IV: AMAÇ, HEDEF VE EYLEMLER.....	43
TEMA I: EĞİTİM VE ÖĞRETİME ERİŞİM.....	43
TEMA II: EĞİTİM VE ÖĞRETİMDE KALİTENİN ARTIRILMASI.....	47
TEMA III: KURUMSAL KAPASİTE.....	55
BÖLÜM V: MALİYETLENDİRME.....	59
EKLER:.....	60

## BÖLÜM I: GİRİŞ VE PLAN HAZIRLIK SÜRECİ

5018 sayılı Kamu Mali Yönetimi ve Kontrol Kanunu kamu idarelerine kalkınma planları, ulusal programlar, ilgili mevzuat ve benimsedikleri temel ilkeler çerçevesinde geleceğe ilişkin misyon ve vizyonlarını oluşturma, amaçlar ve ölçülebilir hedefler belirleme, performanslarını önceden belirlenmiş olan göstergeler doğrultusunda ölçme ve bu süreçlerin izlenip değerlendirilmesi amacıyla katılımcı yöntemlerle stratejik plan hazırlama zorunluluğu getirmiştir.

Bu bağlamda Bakanlığımızın 2019-2023 Stratejik planından hareketle ve yine Bakanlığımız Strateji Geliştirme Başkanlığının 18.09.2018 tarihli ve 2018/16 Nolu Genelgesi ile Kurumumuz Stratejik planı çalışmalarına başlanmıştır.

2019-2023 dönemi stratejik plan hazırlık aşamasında, her kademe ve birimden çalışanların azami düzeyde katılımı sağlanmaya çalışılmıştır. Bu çerçevede, Üst Kurul ve Stratejik Plan Ekibi oluşturulmuş ve ekipler çalışmalarına başlamıştır. Hazırlık programı yapılarak stratejik planın nasıl bir süreç esasında yürütüleceğine ilişkin takvim oluşturulmuştur. Stratejik Planın hazırlık sürecinde yapılan çalışmalar karşılıklı fikir alışverişinde bulunularak yürütülmüştür. Böylece Kurum çalışanlarının aktif katılımlarına imkân tanınarak plana destek olmaları sağlanmış, inançları pekiştirilmiş, farklı bakış açılarının yer alması ile planı hazırlamada zenginlik kazandırılmıştır. Çalışmalar kapsamında hem iç hem dış paydaşların görüşünü almak ve beklentilerini öğrenmek amacıyla paydaşlara mevcut durum anketleri uygulanmıştır. Anketler kapsamlı olarak analiz edilmiş, anket sonuçlarını içeren raporlar hazırlanarak üst kurula sunulmuştur. Anketlerden elde edilen sonuçlar kurumumuzun güçlü ve zayıf yönleri, fırsatlar ve tehditlerine ilişkin çalışmalarda esas alınmış, amaç ve hedeflerin belirlenmesinde göz önünde bulundurulmuştur.

Belirlenen amaç ve hedefler doğrultusunda maliyetlendirme yapılmıştır. Sürecin uygulanması ; amaç ve hedeflere ulaşma düzeyini tespit edebilmek için okulumuz Stratejik Planını izleme ve değerlendirme çalışmalarında 5 yıllık Stratejik Planın izlenmesi ve 1 yıllık gelişim planının izlenmesi olarak ikili bir ayrıma gidilecektir. Stratejik planın izlenmesinde 6 aylık dönemlerde izleme yapılacak denetim birimleri, il ve ilçe millî eğitim müdürlüğü ve Bakanlık denetim ve kontrollerine hazır halde tutulacaktır. Yıllık planın uygulanmasında yürütme ekipleri ve eylem sorumlularıyla aylık ilerleme toplantıları yapılacaktır. Toplantıda bir önceki ayda yapılanlar ve bir sonraki ayda yapılacaklar görüşülüp karara bağlanacaktır.

Hazırlanan Stratejik Plan öğretmenlerimizin değerlendirmesine sunulmuş ve düzenlemeler yapılarak taslak son halini almıştır.

STRATEJİK PLAN EKİBİ

## STRATEJİK PLAN HAZIRLIK SÜRECİ

---

Hazırlık dönemindeki çalışmalar tüm birimler ile personelin sürece dahil edilmesi ve Strateji Geliştirme Başkanlığınca yayınlanan “Millî Eğitim Bakanlığı 2019-2023 Stratejik Plan Hazırlık Programı”nda yer alan hususlar da dikkate alınarak oluşturulan kurul ve ekipler sürece aktif olarak dahil edilmiştir. Bu bağlamda oluşturulan Hazırlık Programı aşağıdaki konuları içermektedir:

- Stratejik plan hazırlık çalışmalarının başladığının duyurulması
- Stratejik plan geliştirme kurul ve ekiplerinin oluşturulması
- Stratejik planlama ekiplerine eğitimler düzenlenmesi
- Stratejik plan hazırlama takviminin oluşturulması

2019-2023 döneminde kullanılmış olan Okulumuz Stratejik Planlama Modelinin ana hatlarını durum analizinin gerçekleştirilerek geleceğe yönelim bölümünün tasarlanması, stratejik planın yıllık uygulama dilimleri olan performans programının hazırlanması ve uygulama sonuçlarının izlenip değerlendirilmesi oluşturmaktadır. Bu kısımda yukarıdaki konular kapsamında Okulumuzun 2019-2023 Stratejik Planı'nın oluşturulma sürecine yön veren mevzuat ve program ile çalışma ekipleri ve takvimine değinilmiştir.

## STRATEJİK PLANLAMA ÇALIŞMALARININ DUYURULMASI

---

2019-2023yıllarını kapsayacak Stratejik Planını hazırlama sürecinin başlatıldığı Bakanlığımız Strateji Geliştirme Başkanlığının 18.09.2018 tarihli ve 2018/16 Nolu Genelgesi ile tüm okulumuz birimlerine duyurulmuştur.

## STRATEJİK PLAN ÜST KURULU VE STRATEJİK PLAN EKİBİ GRUPLARININ OLUŞTURULMASI

İlgili Genelgenin duyurulmasının ardından ivedilikle aşağıdaki kurul ve ekip oluşturulmuştur.

**Stratejik Plan Üst Kurulu:** Stratejik plan ekibinin çalışmalarını takip etmek ve ekiplerden bilgi alarak çalışmalarını yönlendirmek üzere Tablo 1’de belirtilen kişilerden oluşmuştur.

Tablo 1 : Stratejik Plan Üst Kurulu

Adı SOYADI	Unvanı
Harun KÜNÜ	Okul Müdürü
Ali Osman GÜLER	Müdür Yardımcısı
Volkan Alparslan KILIÇ	Elektrik Teknolojisi Öğretmeni
Suna YANAR	Okul Aile Birliği Başkanı
Nilgün BAYRAKTAR	Okul Aile Birliği Yönetim Kurulu Üyesi

**Stratejik Planlama Ekibi:** Bir Müdür Yardımcısı ,Alan Şeflerimiz ,Rehber Öğretmenlerimiz ve Branş öğretmenlerimizin katılımıyla oluşmuştur.Yapılan çalışmalardamasraflar, beşeri ve teknik kaynak ihtiyacı , anketlerin çoğaltılması için okulumuzun donanım ve fiziki imkânları kullanılmıştır.Ayrıca, ekip üyeleri için Stratejik Planla ilgili başlıca mevzuat, Stratejik Plan Hazırlama Programı ve sunumlardan oluşan bir eğitim seti hazırlanmış ve dağıtılmıştır. Bu ekibe Tablo 2’de yer verilmiştir.

Tablo 2 : Stratejik Plan Ekibi

Adı Soyadı	Unvanı
Uğur AKÇAY	Müdür Yardımcısı
Engin GÜLER	Alan ŞEFİ
Sefa ÇINAR	Alan ŞEFİ
Turgut ALPHAN	Alan ŞEFİ
Hakan DEMİR	Alan ŞEFİ
Münevver GÜVEN	Rehber Öğretmen
Berna ŞIKOĞLU	Rehber Öğretmen
Mesut SÜTÇÜ	Türk Dili ve Edebiyatı Öğretmeni
Derya AYDEMİR	Türk Dili ve Edebiyatı Öğretmeni
Emine DİLEK	Fizik Öğretmeni

### Stratejik Plan Hazırlama Takviminin Oluşturulması :

Stratejik Planın oluşturulmasıyla ilgili tüm aşamaları kapsayan Stratejik Plan Hazırlama Takvimi MEB 2019-2023 Stratejik Plan Hazırlık Programında yer alan Ek-3 Tablosu doğrultusunda oluşturulmuş ve işlem adımları bu doğrultuda ilerlemiştir.

Okul ve Kurume Stratejik Planlama Daimler		2018				Ek-3
		Eylül	Ekim	Kasım	Aralık	Ocak
1	Kurulan Stratejik Planlama Ekibinin İl AR-GE Birimine Bildirilmesi					
2	Durum Analizi					
3	Geleceğe Yönelim					
4	İl ARGE Birimi İncelemesi Değerlendirmesi					
5	Planın İnternet Sitesinde Yayınlanması ve E-Posta Şeklinde İl AR-GE Birimine Gönderilmesi					

Tablo 3 : STRATEJİK PLANLAMA TAKVİMİ



## BÖLÜM II:DURUM ANALİZİ

---

Durum analizi bölümünde okulumuzun mevcut durumu ortaya konularak neredeyiz sorusuna yanıt bulunmaya çalışılmıştır.

Bu kapsamda okulumuzun kısa tanıtımı, okul künyesi ve temel istatistikleri, paydaş analizi ve görüşleri ile okulumuzun Güçlü Zayıf Fırsat ve Tehditlerinin (GZFT) ele alındığı analize yer verilmiştir.

## OKULUN KISA TANITIMI



Okulumuz Kocaeli'nin sanayisi ön planda olan Körfez ilçesinin Esentepe Mahallesinde 43950 m<sup>2</sup> alanda bulunmaktadır.Mevki olarak Kocaeli İl Merkezi Valilik Binasına 17 Km,Körfez Kaymakamlık Binasına 3 Km mesafede olan okulumuza İzmit Merkezden şehir içi otobüslerle, İstanbul yönünden ise Tütünçiftlik Merkezde inilerek (Esentepe Stadı yanı) ulaşılabilir.

1978 Yılında Tesviye ve Elektrik Bölümleri ile Eğitim-Öğretime başlamış olan okulumuzda ilerleyen yıllarda Metal İşleri Bölümü,Makine Ressamlığı ve Elektronik Bölümü; Mobilya ve Dekorasyon Bölümü,Teknik Lise Elektrik ve Makine Bölümleri ; Anadolu Meslek Lisesi ve Mesleki Açıköğretim Elektrik Teknolojisi ,Ahşap Teknolojisi,Metal Teknolojisi ve Makine Teknolojisi Alanları, Kocaeli Üniversitesi Meslek Yüksek Okulu Makine Bölümü açılmıştır. 2007-2008 Eğitim-Öğretim Yılında Modüler Eğitime geçilmesiyle Elektrik ve Elektronik Bölümleri ile Makine Ressamlığı ve Tesviye Bölümleri kendi aralarında birleştirilmiştir.

Halen Okulumuzda Anadolu Meslek Programı ve Anadolu Teknik Programı Kapsamında 5 Alanda ve 10 Dalda Eğitim-Öğretime devam edilmektedir.Bunlar ;

- Elektrik-Elektronik Teknolojisi Alanı
  - Elektrik Tesisatları ve Pano Montörlüğü Dalı
  - Endüstriyel Bakım Onarım Dalı
  - Güvenlik Sistemleri
- Makine Teknolojisi Alanı
  - Bilgisayar Destekli Makine Ressamlığı Dalı
  - Bilgisayarlı Makine İmalatı Dalı
  - Makine Bakım Onarım Dalı
- Metal Teknolojisi Alanı
  - Kaynakçılık Dalı
  - Metal Doğrama Dalı
- Mobilya ve İç Mekan Tasarımı Alanı
  - İç Mekan ve Mobilya Teknolojisi Dalı
  - Mobilya ve İç Mekan Ressamlığı Dalı
- HAFİF DÜZEYDE ZİHİNSEL ENGELLİLER (İş Yerinde Çalışmayan)

3308 Sayılı yasaya göre öğrencilerimiz , “İşletmelerde Beceri Eğitimi” dersini Kocaeli sınırlarında uygun görülen işletmelerde almaktadır. Halen son sınıfta bulunan 161 öğrencimizin hepsi 84 değişik işyerinde koordinatör öğretmenler kontrolünde beceri eğitimi görmektedir.

Aynı çatı altında, 3 ayrı okul eğitim öğretim faaliyetlerine devam etmektedir. Okulumuzda, 1 Müdür, 5 Müdür Yardımcısı, 83 Öğretmen, 2 Rehber Öğretmen ,4 Teknisyen, 1 Döner Sermaye Saymanı, 1 Memur, 1 Şoför , 2 Güvenlik Görevlisi olmak üzere 101 personel çalışmaktadır.

Anadolu Meslek Programında 13 Kız 697 Erkek , Anadolu Teknik Lisesinde 1 Kız 94 Erkek , Endüstri Meslek Lisesinde 5 erkek, Mesleki Açık Öğretim Lisesinde Elektrik-Elektronik Teknolojisi , Makine Teknolojisi, Metal Teknolojisi ve Ahşap Teknolojisi alanında 125 öğrenci olmak üzere toplam 935 öğrenci okulumuz bünyesinde eğitim öğretim görmektedir.

Okulumuz bünyesinde 1 adet 500 Kişi kapasiteli Yemekhane,1 adet Kapalı Spor salonu ,1 adet Bocce Sahası, 2 adet Basketbol Sahası, 1 adet Voleybol Sahası, 1 adet bünyesinde 2850 Kitap bulunan Kütüphane,1 adet Akıl Oyunları Sınıfı,1 adet Kimya Laboratuvarı , 1 Adet Fizik Laboratuvarı,1 adet 110 Kişilik Toplantı Salonu,1 adet Kantin ,27 adet Atölye bulunmaktadır.

Öğrencilerimize yönelik Atletizm , Badminton , Basketbol , Bocce , Dart , Futbol , Futsal , Satranç, Voleybol gibi alanlarda Okul Spor Takımı çalışmaları yapılmakta olup farklı zamanlarda İl ve İlçe birinciliklerimiz bulunmaktadır.Ayrıca öğrencilerimize yönelik Satranç ve Spor Kulübünün düzenlediği geleneksel hale gelmiş Futsal turnuvası her yıl yapılmaktadır.

Gezi Kulübü çalışmaları doğrultusunda öğrencilerimizin alanlarına yönelik olarak değişik fuarlar ziyaret edilmekte,Üniversite Gezileri ile İşletme ve Teknik gezilerde yapılmaktadır.

Okulumuzda e Twinnig Erasmus + proje çalışmaları yapılmaktadır.Son olarak Okulumuz 2017-2018 Eğitim-Öğretim yılında TÜBİTAK BilimYarışmasında Sosyoloji alanında İstanbul Asya Bölge 1.olarak Türkiye Finallerine Kalmıştır.Ayrıca Okulumuz “Elektronik Atık” Projesi ile ilgili E-TWINNING AVRUPA KALİTE ÖDÜLÜNÜ almıştır.Bunun yanı sıra Okulumuzda 4006-TÜBİTAK Bilim Fuarları yapılmaktadır.

Sosyal sorumluluk projelerinden olan “Meslek Liseleri Aileler ile Buluşuyor” projesi ile yakın çevremizdeki aileler çerçevesinde tüm alanlarımızın katıldığı çalışmalar yürütülmektedir.

Körfez İlçe Milli Eğitim Müdürlüğü ile Körfez Ticaret Odası arasında başlatılan ve Okulumuzun Uygulama Okulu olarak belirlendiği "KÖRFEZ MESLEKLERİNDE YILDIZLARINI YETİŞTİRİYOR" sloganıyla duyurulan Eğitimde İşbirliği Protokolü 08.01.2019 Tarihinde Körfez İlçe Milli Eğitim Müdürlüğü ve Körfez Ticaret Odası arasında imzaya alındı. Protokol kapsamında öğrencilerin İşletmelerde Beceri Eğitimlerinin Alan ve dallarına uygun olarak yerleştirilmesi , Meslek Tercihlerinin belirlenmesinde yardımcı olacak Kariyer Planlaması Etkinlikleri,Teknik Gezi ve Gözlemlerin de olduğu bir çok madde yer almaktadır.

Ayrıca TÜPRAŞ ve PRONET Güvenlik Firması ile Milli Eğitim Bakanlığı arasında yapılan Eğitim İşbirliği Protokolü Doğrultusunda öğrencilerimizin bu işletmelerde Beceği Eğitimlerini tamamlamaları , Öğrenci ve Personel Eğitimleri , ilgili atölyelerin donanımlarının geliştirilmesi hususunda Okulumuzun Elektrik-Elektronik Alanı Güvenlik Sistemleri Dalı ve Makine Teknolojisi Alanı Makine Bakım Onarım Dalını kapsayacak faaliyetler devam etmektedir.

## OKULUN MEVCUT DURUMU: TEMEL İSTATİSTİKLER

### OKUL KÜNYESİ

Okulumuzun temel girdilerine ilişkin bilgiler altta yer alan okul künyesine ilişkin tabloda yer almaktadır.

#### Temel Bilgiler Tablosu- Okul Künyesi

İli: KOCAELİ		İlçesi:KÖRFEZ			
Adres:	Esentepe Mah.Çenedağ Cd. No:55	Coğrafi Konum (link):	<a href="https://goo.gl/maps/2ZwiZLbw1wN2">https://goo.gl/maps/2ZwiZLbw1wN2</a>		
Telefon Numarası:	0 (262) 527 17 18	Faks Numarası:	0 (262) 526 61 09		
e- Posta Adresi:	173795@meb.k12.tr	Web sayfası adresi:	<a href="http://korfezmtal.meb.k12.tr">http://korfezmtal.meb.k12.tr</a>		
Kurum Kodu:	173795	Öğretim Şekli:	Tam Gün		
Okulun Hizmete Giriş Tarihi : 01.11.1978		Toplam Çalışan Sayısı :	101		
Öğrenci Sayısı:	Kız	14	Öğretmen Sayısı	Kadın	28
	Erkek	796		Erkek	57
	Toplam	810		Toplam	85
Derslik Başına Düşen Öğrenci Sayısı	26,12	Şube Başına Düşen Öğrenci Sayısı	16,2		
Öğretmen Başına Düşen Öğrenci Sayısı	9,52	Şube Başına 30'dan Fazla Öğrencisi Olan Şube Sayısı	1		
Öğrenci Başına Düşen Toplam Gider Miktarı	125	Öğretmenlerin Kurumdaki Ortalama Görev Süresi 38 Meslek Öğretmeni (16,47) 47 Genel Kültür Öğretmeni (3,78)	9,45		

---

## ÇALIŞAN BİLGİLERİ

---

Okulumuzun çalışanlarına ilişkin bilgiler altta yer alan tabloda belirtilmiştir.

### Çalışan Bilgileri Tablosu

Unvan*	Erkek	Kadın	Toplam
Okul Müdürü ve Müdür Yardımcısı	6	-	6
Sınıf Öğretmeni	-	-	0
Branş Öğretmeni	52	31	83
Rehber Öğretmen	-	2	2
İdari Personel	4	-	4
Yardımcı Personel	4	-	4
Güvenlik Personeli	2	-	2
<b>Toplam Çalışan Sayıları</b>	<b>68</b>	<b>33</b>	<b>101</b>

## OKULUMUZ BİNA VE ALANLARI

Okulumuzun binası ile açık ve kapalı alanlarına ilişkin temel bilgiler altta yer almaktadır.

### Okul Yerleşkesine İlişkin Bilgiler

Okul Bölümleri		Özel Alanlar	Var	Yok
Okul Kat Sayısı		Çok Amaçlı Salon	Var	
Ana Bina	3			
İdari Bina	2			
Elektrik Atölyesi	2			
Atölyeler	1			
Spor salonu	0			
Derslik Sayısı	31	Çok Amaçlı Saha	Var	
Derslik Alanları (m2)	950 m <sup>2</sup>	Kütüphane	Var	
Kullanılan Derslik Sayısı	31	Fen Laboratuvarı	Var	
Şube Sayısı	50	Bilgisayar Laboratuvarı	Var	
İdari Odaların Alanı (m2)	440 m <sup>2</sup>	İş Atölyesi	Var	
Öğretmenler Odası (m2)	76,89 m <sup>2</sup>	Beceri Atölyesi		Yok
Okul Oturum Alanı (m2)	1390 m <sup>2</sup>	Pansiyon	-	Yok
Okul Bahçesi (Açık Alan)(m2)	13735 m <sup>2</sup>			
Okul Kapalı Alan (m2)	3650 m <sup>2</sup>			
Sanatsal, bilimsel ve sportif amaçlı toplam alan (m <sup>2</sup> )	1225 m <sup>2</sup>			
Kantin (m2)	250 m <sup>2</sup>			
Tuvalet Sayısı	40			
<b>Diğer (.....)</b>				

## SINIF VE ÖĞRENCİ BİLGİLERİ

Okulumuzda yer alan sınıfların öğrenci sayıları alttaki tabloda verilmiştir.

SINIFI	Kız	Erkek	Toplam	SINIFI	Kız	Erkek	Toplam
AMP - 9. Sınıf / A Şubesi (ALANI YOK)	4	23	27	AMP - 12. Sınıf / A Şubesi (MAKİNE TEKNOLOJİSİ ALANI)	0	13	13
AMP - 9. Sınıf / B Şubesi (ALANI YOK)	2	22	24	AMP - 12. Sınıf / B Şubesi (MAKİNE TEKNOLOJİSİ ALANI)	0	15	15
AMP - 9. Sınıf / C Şubesi (ALANI YOK)	0	25	25	AMP - 12. Sınıf / C Şubesi (MAKİNE TEKNOLOJİSİ ALANI)	1	20	21
AMP - 9. Sınıf / D Şubesi (ALANI YOK)	0	26	26	AMP - 12. Sınıf / D Şubesi (METAL TEKNOLOJİSİ ALANI)	0	19	19
AMP - 9. Sınıf / E Şubesi (ALANI YOK)	0	28	28	AMP - 12. Sınıf / E Şubesi (METAL TEKNOLOJİSİ ALANI)	0	15	15
AMP - 9. Sınıf / F Şubesi (ALANI YOK)	0	27	27	AMP - 12. Sınıf / F Şubesi (MOBİLYA VE İÇ MEKAN TASARIMI ALANI)	0	21	21
AMP - 9. Sınıf / G Şubesi (ALANI YOK)	0	23	23	AMP - 12. Sınıf / G Şubesi (MOBİLYA VE İÇ MEKAN TASARIMI ALANI)	3	6	9
AMP - 9. Sınıf / H Şubesi (ALANI YOK)	0	31	31	AMP - 12. Sınıf / H Şubesi (ELEKTRİK- ELEKTRONİK TEKNOLOJİSİ ALANI)	0	16	16
AMP - 10. Sınıf / A Şubesi (MAKİNE TEKNOLOJİSİ ALANI)	1	21	22	AMP - 12. Sınıf / İ Şubesi (ELEKTRİK- ELEKTRONİK TEKNOLOJİSİ ALANI)	0	21	21
AMP - 10. Sınıf / B Şubesi (MAKİNE TEKNOLOJİSİ ALANI)	0	23	23	AMP - 12. Sınıf / K Şubesi (ELEKTRİK- ELEKTRONİK TEKNOLOJİSİ ALANI)	0	11	11
AMP - 10. Sınıf / C Şubesi (MAKİNE TEKNOLOJİSİ ALANI)	1	19	20	ATP - 12. Sınıf / A Şubesi (MAKİNE TEKNOLOJİSİ ALANI)	0	21	21
AMP - 10. Sınıf / D Şubesi (METAL TEKNOLOJİSİ ALANI)	0	25	25	ATP - 12. Sınıf / C Şubesi (MAKİNE TEKNOLOJİSİ ALANI)	0	12	12
AMP - 10. Sınıf / F Şubesi (MOBİLYA VE İÇ MEKAN TASARIMI ALANI)	1	19	20	ATP - 12. Sınıf / H Şubesi (ELEKTRİK- ELEKTRONİK TEKNOLOJİSİ ALANI)	0	11	11
AMP - 10. Sınıf / H Şubesi (ELEKTRİK- ELEKTRONİK TEKNOLOJİSİ ALANI)	0	28	28	ATP - 12. Sınıf / İ Şubesi (ELEKTRİK- ELEKTRONİK TEKNOLOJİSİ ALANI)	0	22	22
AMP - 10. Sınıf / İ Şubesi (ELEKTRİK- ELEKTRONİK TEKNOLOJİSİ ALANI)	0	28	28	ML - 12. Sınıf / A Şubesi (MAKİNE TEKNOLOJİSİ ALANI)	0	2	2
AMP - 10. Sınıf / K Şubesi (ELEKTRİK- ELEKTRONİK TEKNOLOJİSİ ALANI)	0	25	25	ML - 12. Sınıf / C Şubesi (MAKİNE TEKNOLOJİSİ ALANI)	0	1	1
ATP - 10. Sınıf / A Şubesi (MAKİNE TEKNOLOJİSİ ALANI)	1	13	14	ML - 12. Sınıf / D Şubesi (METAL TEKNOLOJİSİ ALANI)	0	1	1
ATP - 10. Sınıf / İ Şubesi (ELEKTRİK- ELEKTRONİK TEKNOLOJİSİ ALANI)	0	15	15	ML - 12. Sınıf / H Şubesi (ELEKTRİK- ELEKTRONİK TEKNOLOJİSİ ALANI)	0	1	1
AMP - 11. Sınıf / A Şubesi (MAKİNE TEKNOLOJİSİ ALANI)	0	9	9	AMP - 10. Sınıf- Hafif Zihinsel / AB Şubesi (HAFİF DÜZEYDE)	0	2	2



				ZİHİNSEL ENGELLİLER)			
AMP - 11. Sınıf / B Şubesi (MAKİNE TEKNOLOJİSİ ALANI)	0	18	18	AMP - 10. Sınıf-Hafif Zihinsel / AE Şubesi (HAFİF DÜZEYDE ZİHİNSEL ENGELLİLER)	0	1	1
AMP - 11. Sınıf / C Şubesi (MAKİNE TEKNOLOJİSİ ALANI)	0	14	14	AMP - 11. Sınıf-Hafif Zihinsel / AB Şubesi (HAFİF DÜZEYDE ZİHİNSEL ENGELLİLER)	0	2	2
AMP - 11. Sınıf / D Şubesi(METAL TEKNOLOJİSİ ALANI)	0	12	12	AMP - 12. Sınıf-Hafif Zihinsel / AD Şubesi (HAFİF DÜZEYDE ZİHİNSEL ENGELLİLER)	0	4	4
AMP - 11. Sınıf / E Şubesi(METAL TEKNOLOJİSİ ALANI)	0	12	12	AMP - 12. Sınıf-Hafif Zihinsel / AE Şubesi (HAFİF DÜZEYDE ZİHİNSEL ENGELLİLER)	0	4	4
AMP - 11. Sınıf / F Şubesi(MOBİLYA VE İÇ MEKAN TASARIMI ALANI)	0	16	16				
AMP - 11. Sınıf / H Şubesi (ELEKTRİK- ELEKTRONİK TEKNOLOJİSİ ALANI)	0	20	20				
AMP - 11. Sınıf / İ Şubesi(ELEKTRİK- ELEKTRONİK TEKNOLOJİSİ ALANI)	0	25	25				
AMP - 11. Sınıf / K Şubesi (ELEKTRİK- ELEKTRONİK TEKNOLOJİSİ ALANI)	0	9	9	<b>TOPLAM</b>	<b>14</b>	<b>796</b>	<b>810</b>

---

## DONANIM VE TEKNOLOJİK KAYNAKLARIMIZ

---

Teknolojik kaynaklar başta olmak üzere okulumuzda bulunan çalışır durumdaki donanım malzemesine ilişkin bilgiye alttaki tabloda yer verilmiştir.

### Teknolojik Kaynaklar Tablosu

Akıllı Tahta Sayısı	70	TV Sayısı	1
Masaüstü Bilgisayar Sayısı	162	Yazıcı Sayısı	6
Taşınabilir Bilgisayar Sayısı	6	Fotokopi Makinası Sayısı	4
Projeksiyon Sayısı	10	İnternet Bağlantı Hızı	8 Mbps

---

## GELİR VE GİDER BİLGİSİ

---

Okulumuzun genel bütçe ödenekleri, okul aile birliđi gelirleri ve diđer katkılarda dâhil olmak üzere gelir ve giderlerine iliřkin son iki yıl gerekleřme bilgileri alttaki tabloda verilmiřtir.

Yıllar	Gelir Miktarı			Gider Miktarı
	Genel Büte	Valilik ve Belediye Katkısı	Diđer (Okul Aile Birliđi)	
2016	60.000	-	44.272	84728,84
2017	80.000	-	50.398	111710,31
2018	80.000	-	50.000	130.000

## PAYDAŞ ANALİZİ

---

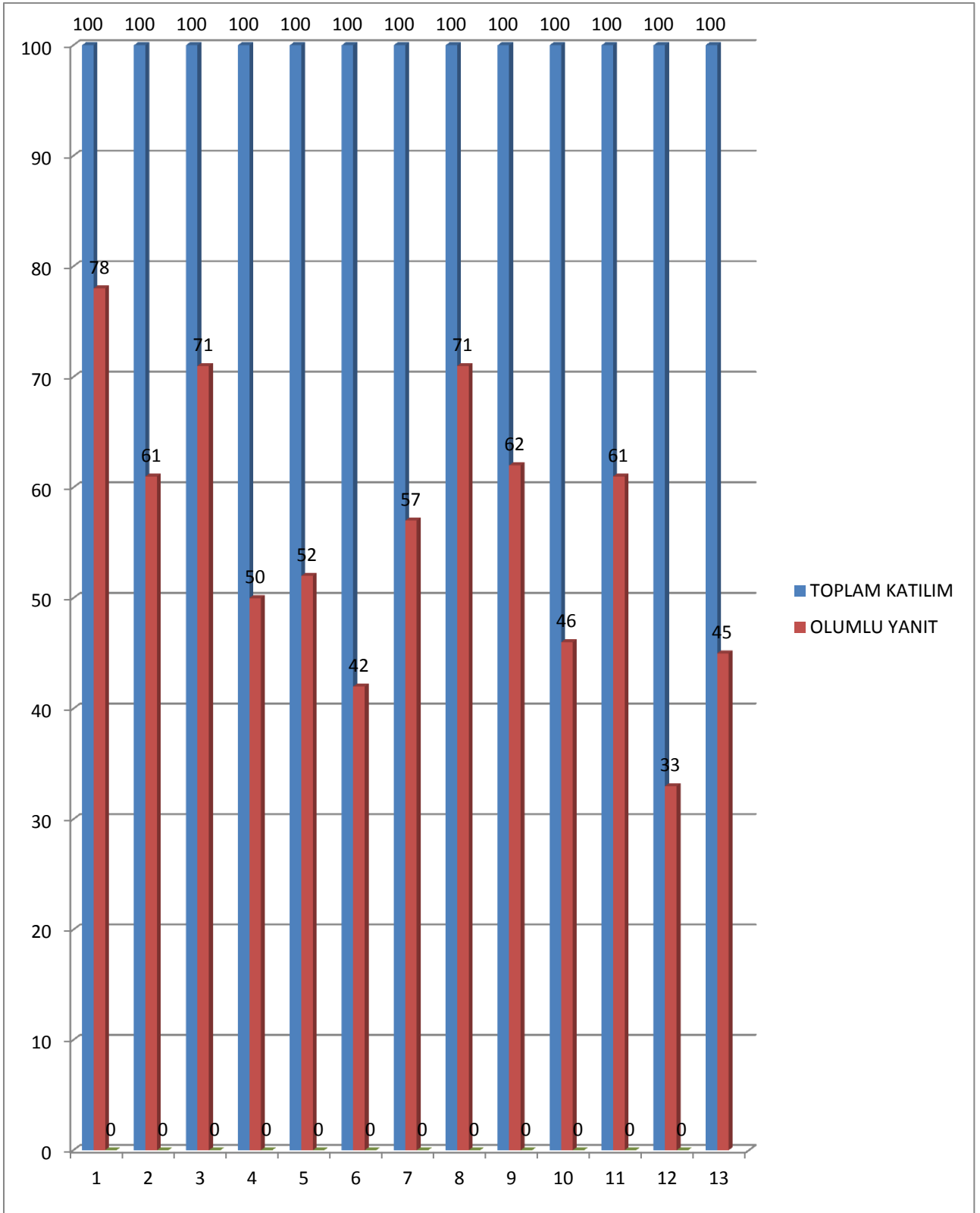
Kurumumuzun temel paydaşları öğrenci, veli ve öğretmen olmakla birlikte eğitimin dışsal etkisi nedeniyle okul çevresinde etkileşim içinde olunan geniş bir paydaş kitlesi bulunmaktadır. Paydaşlarımızın görüşleri anket, toplantı, dilek ve istek kutuları, elektronik ortamda iletilen önerilerde dâhil olmak üzere çeşitli yöntemlerle sürekli olarak alınmaktadır.

Paydaş anketlerine ilişkin ortaya çıkan temel sonuçlara altta yer verilmiştir;

## ÖĞRENCİ ANKETİ SONUÇLARI

### “ÖĞRENCİ GÖRÜŞ VE DEĞERLENDİRMELERİ” ANKET FORMU

		Katılma Derecesi										TOPLAM KATILIM	OLUMLU YANIT
		Kesinlikle Katılıyorum	Yanıt Oranı	Katılıyorum	Yanıt Oranı	Kararsızım	Yanıt Oranı	Kısmen Katılıyorum	Yanıt Oranı	Katılmıyorum	Yanıt Oranı		
1	Öğretmenlerimle ihtiyaç duyduğumda rahatlıkla görüşebilirim.	47	47	31	31	9	9	9	9	4	4	100	78
2	Okul müdürü ile ihtiyaç duyduğumda rahatlıkla konuşabiliyorum.	26	26	35	35	24	24	7	7	8	8	100	61
3	Okulun rehberlik servisinden yeterince yararlanabiliyorum.	37	37	34	34	18	18	8	8	3	3	100	71
4	Okula ilettiğimiz öneri ve isteklerimiz dikkate alınır.	21	21	29	29	26	26	8	8	16	16	100	50
5	Okulda kendimi güvende hissediyorum.	29	29	23	23	20	20	8	8	20	20	100	52
6	Okulda öğrencilerle ilgili alınan kararlarda bizlerin görüşleri alınır.	11	11	31	31	20	20	16	16	22	22	100	42
7	Öğretmenler yeniliğe açık olarak derslerin işlenişinde çeşitli yöntemler kullanmaktadır.	27	27	30	30	16	16	13	13	14	14	100	57
8	Derslerde konuya göre uygun araç gereçler kullanılmaktadır.	35	35	36	36	10	10	11	11	8	8	100	71
9	Teneffüslerde ihtiyaçlarımı giderebiliyorum.	28	28	34	34	8	8	12	12	18	18	100	62
10	Okulun içi ve dışı temizdir.	26	26	20	20	18	18	16	16	20	20	100	46
11	Okulun binası ve diğer fiziki mekânlar yeterlidir.	28	28	33	33	11	11	18	18	10	10	100	61
12	Okul kantininde satılan malzemeler sağlıklı ve güvenlidir.	17	17	16	16	25	25	18	18	24	24	100	33
13	Okulumuzda yeterli miktarda sanatsal ve kültürel faaliyetler düzenlenmektedir.	21	21	24	24	19	19	12	12	24	24	100	45
14	Okulumuzun Olumlu (başarılı) ve Olumsuz (başarısız) Yönlerine İlişkin Görüşleriniz.	Değerlendirme kısmında yer verilmiştir.											



ÖĞRENCİ GÖRÜŞ VE DEĞERLENDİRMELERİ ANKETİ GRAFİĞİ

Öğrenci Görüş ve Değerlendirmeleri Anketine toplamda 100 öğrenci katılmıştır . Buna göre :

1- **Öğretmenlerimle ihtiyaç duyduğumda rahatlıkla görüşebilirim:**Katılımcıların %78'i olumlu yanıt vermiştir.Öğretmen öğrenci iletişiminin artırılabilmesi için öğretmenlere ait program ve görüşme saatlerinin öğrenciler tarafından görülebilecek bir alanda ilan edilmesi faydalı olabilecektir.

2-**Okul Müdürü ile ihtiyaç duyduğumda rahatlıkla konuşabiliyorum:** %61 olumlu yanıt %24 kararsız ve toplamda %15 olumsuz yanıt bulunmaktadır. Öğrencilerin farklı ihtiyaçlarını direk Okul Müdürüne iletemeseler dahi hangi yollardan taleplerini iletebilecekleri belirtildiğinde daha sağlıklı bir iletişim gerçekleştirilebilir.

3-**Okulun rehberlik servisinden yeterince yararlanabiliyorum :** %71 olumlu %6 ise olumsuz yanıt verilmiştir.Bu durum içerisinde Rehberlik Servisinin sadece olumsuz öğrenci davranışları ile ilgilenmediği ;eğitsel rehberlikte dahil olmak üzere farklı konularla ilgili görüşmeler yapabilecekleri ve hangi sınıflardan hangi Rehber Öğretmenimizin sorumlu olduğu öğrencilere duyurulduğunda öğrencilerin yeterince rehberlik servisinden faydalanabilmesi sağlanabilir.

4-**Okula ilettiğimiz öneri ve isteklerimiz dikkate alınır :** %50 olumlu yanıt karşın %26 Kararsız ve %24 olumsuz yanıt olan bu soruna yönelik olarak öğrencilerin istek ve önerilerini sunabilecekleri dilek kutularını ve Okul Öğrenci Temsilcilerini,Sınıf Başkanlarını ve Sınıf Rehber Öğretmenlerini kullanarak kendilerini ifade etmeleri sağlanabilir.

5-**Okulda kendimi güvende hissediyorum :** %52 olumlu %28 olumsuz yanıt verilen bu durum ile ilgili zaman zaman öğrencilerin yaşadıkları olumsuz durumları ilgili mercilere iletmek konusunda çekindikleri kendileri ve velileri tarafından ifade edilmektedir.Öğrencilerin karşılaştıkları problemler ile ilgili Okul İdaresi ,rehberlik servisi ve Sınıf Rehber Öğretmeni ile iletişime geçmeleri durumunda çözüm üretebileceği özellikle oryantasyon eğitimleri sırasında anlatılmalıdır.

6-**Okulda öğrencilerle ilgili alınan kararlarda bizlerin görüşleri alınır:** %42 Olumlu %20 Kararsız ve %38 olumsuz görüş beyan edilmiştir.Yapılacak uygulamalar ile ilgili ön çalışma öğrencilerin yönetim sürecine dahil olmasını sağlayabilecektir.

7-**Öğretmenler yeniliğe açık olarak derslerin işlenişinde çeşitli yöntemler kullanmaktadır:** %57 Olumlu %27 olumsuz yanıt verildiği görülmüştür.Öğretmenlerin öğrenme ortamlarında farklı yöntemler kullanmaları doğrultusunda ilgili kurullarda (Öğretmenler Kurulu ve Zümre Toplantıları) durumun değerlendirilmesi ve yöntem ve tekniklerle ilgili Rehberlik servisinin seminer vermesi çeşitlilik sağlayabilir.

8-**Derslerde konuya göre uygun araç gereçler kullanılmaktadır:**%71 olumlu % 19 olumsuz yanıt verilen bu durum ile ilgili Zümre toplantılarında ders araç-gereçleri ile ilgili çeşitlendirme başlığının etrafıca ele alınması faydalı olabilecektir.

9-**Teneffüslerde ihtiyaçlarımı giderebiliyorum:** % 30 luk bir kesim öğrenci teneffüs saatlerinin yetersizliğinden bahsetmektedir. Uygulama mevcut yönetmelikler dahilinde yapılmaktadır.

Bu durum ile ilgili olarak zaman yönetimi ile ilgili bilgiler verilmesi kısmen de olsa çözüm üretebilir.

**10-Okulun içi ve dışı temizdir :** %36 olumsuz ve %18 kararsız beyanda bulunan öğrencimiz bulunmaktadır.Okulun rutin temizliği gün aşırı kesinlikle yapılmaktadır.Ancak öğrencilerin temizlik alışkanlığının olmadığı görülmektedir.Bununla ilgili Sınıf Rehber Öğertmeni ve Okul Rehber Öğretmenlerinin gerekli bilgilendirmeleri sıklıkla yapmaları öğrencileri bu konuda daha duyarlı olmaya teşvik edebilir.

**11-Okulun binası ve diğer fiziki mekânlar yeterlidir:** %61 olumlu % 28 olumsuz yanıt verilmiştir.Okulumuzda eksikliği hissedilen alanlar ile ilgili öğrencilere bir anket çalışması yapıp bu doğrultuda iyileştirme yapılması faydalı olabilecektir.

**12-Okul kantininde satılan malzemeler sağlıklı ve güvenlidir:** Öğrencilerimizin % 42 'si olumsuz % 25'i ise kararsız görüş beyan etmiştir. Kantin denetleme komisyonu rutin denetlemelerinin dışında da satılan ürünler konusunda daha titiz incelemelerde bulunması ve bunun öğrencilere ilan edilmesi kantine olan güveni arttırabilecektir.

**13-Okulumuzda yeterli miktarda sanatsal ve kültürel faaliyetler düzenlenmektedir:** %55 oranında olumsuz görüş beyan edilmiştir.Burada öğrencilerimizden gelen talepler değerlendirildiğini söylemek gerekir.Ancak öğrencilerimizde genel olarak bir isteksizlik hakim bulunmaktadır.Bu durumu teşvik edecek yöntemlerin geliştirilmesi faaliyetlere katılan öğrencilerin desteklenmesi talebi artıtabilir.

#### 14- ÖĞRENCİ GÖRÜŞLERİ

##### **Olumlu (Başarılı) yönlerimiz**

Okulda yapılan yetiştirme kurslarının verimli geçtiği ; okulun fiziki imkanlarının ( Kütüphane, yemekhane, spor salonu vb) yeterli olması, farklı gezilerin ve sportif faaliyetlerin düzenlenmesi ; değişik projelerde yer almamız ( Tübitak,Erasmus +) ; Spor faaliyetlerinde başarılı olmamız; atölye imkanlarının yeterli olması ; okul bahçesinin geniş olması ; hayvansever bir okul olmamız ; Anadolu Teknik Programının olması ;Okul donanımının yeterli olması ;idare ve öğretmen yaklaşımlarının iyi olması ; rehberlik servisinde rahatlıkla kendilerini ifade edebilmeleri ; yeniliklere açık olunması öğrencilerimiz tarafından olumlu bulunan yönlerimiz.

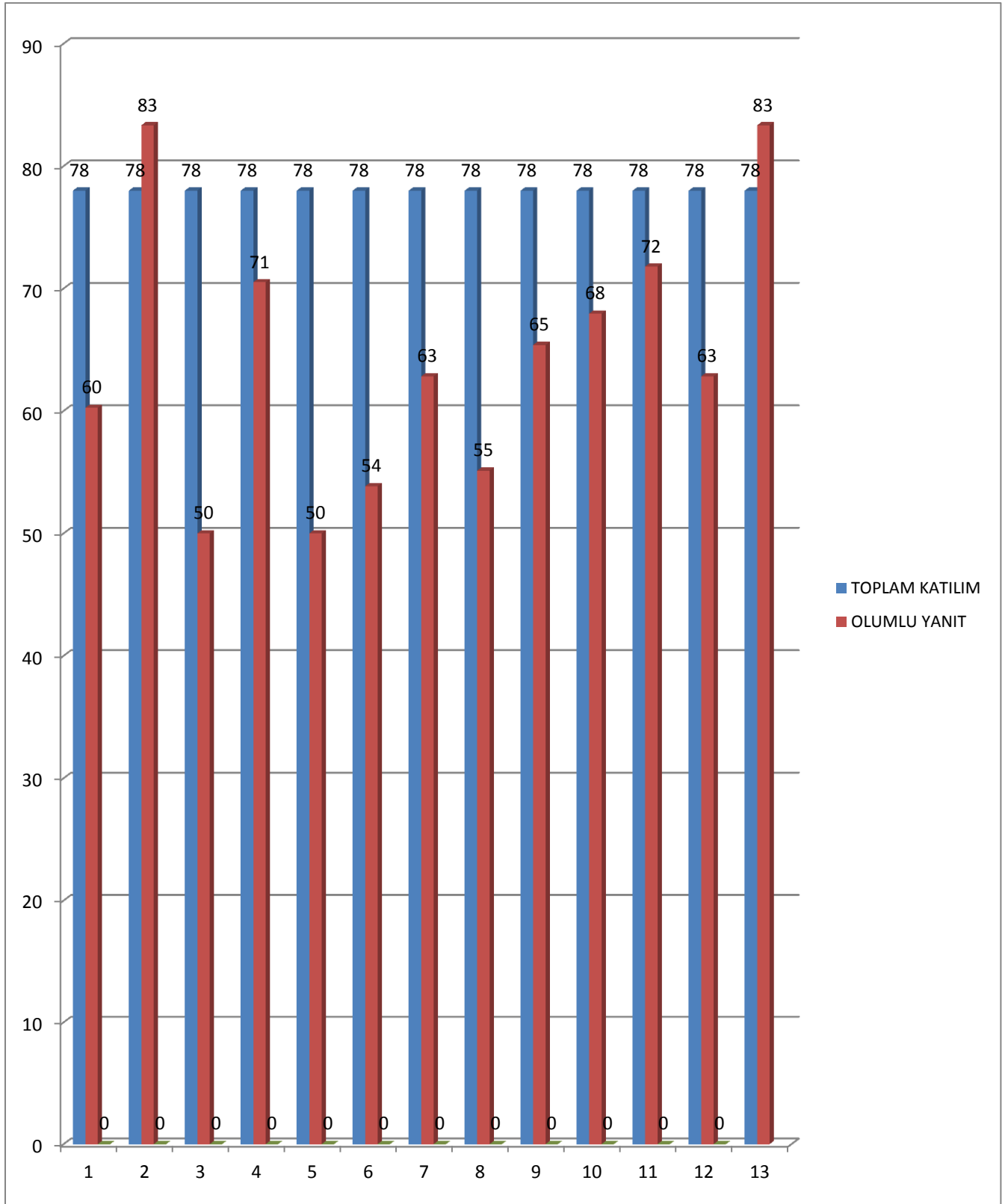
##### **Olumsuz (başarısız) yönlerimiz**

Okul tuvaletlerinin temizliğinin yetersiz olması ; yangın merdivenlerinin olmaması ; okul binasının eski olması ; kantinin pahalı ,sağlıksız olması ,erken kapanması ve çalışanlarının argo söz kullanmaları ; okul genelinde ısınma sorunu olması ; okul tadilatlarının okul saatleri içinde yapılması ; kütüphane kullanımının kısıtlı olması ; kültürel faaliyetlerin yetersiz oluşu ;sınıflarda saat bulunmaması ; öğrencilerin ahlaklı olmaması ; öğrencilerin kendini ifade edebileceği ortam olmaması olumsuz yönlerimiz olarak belirtilmiştir.



## ÖĞRETMEN ANKETİ SONUÇLARI

"ÖĞRETMEN GÖRÜŞ VE DEĞERLENDİRMELERİ" ANKET FORMU		Katılma Derecesi										TOPLAM KATILIM	OLUMLU YANIT
		Kesinlikle Katılıyorum	Yanıt Oranı	Katılıyorum	Yanıt Oranı	Kararsızım	Yanıt Oranı	Kısmen Katılıyorum	Yanıt Oranı	Katılmıyorum	Yanıt Oranı		
1	Okulumuzda alınan kararlar, çalışanların katılımıyla alınır.	11	14,1	36	46,2	5	6,41	18	23,1	8	10,3	78	60,3
2	Kurumdaki tüm duyurular çalışanlara zamanında iletilir.	34	43,6	31	39,7	2	2,56	8	10,3	3	3,85	78	83,3
3	Her türlü ödüllendirmede adil olma, tarafsızlık ve objektiflik esastır.	12	15,4	27	34,6	15	19,2	16	20,5	8	10,3	78	50
4	Kendimi, okulun değerli bir üyesi olarak görürüm.	9	11,5	46	59	8	10,3	10	12,8	5	6,41	78	70,5
5	Çalıştığım okul bana kendimi geliştirme imkânı tanımaktadır.	7	8,97	32	41	15	19,2	12	15,4	12	15,4	78	50
6	Okul, teknik araç ve gereç yönünden yeterli donanıma sahiptir.	13	16,7	29	37,2	12	15,4	14	17,9	10	12,8	78	53,8
7	Okulda çalışanlara yönelik sosyal ve kültürel faaliyetler düzenlenir.	10	12,8	39	50	7	8,97	19	24,4	3	3,85	78	62,8
8	Okulda öğretmenler arasında ayırım yapılmamaktadır.	9	11,5	34	43,6	17	21,8	8	10,3	10	12,8	78	55,1
9	Okulumuzda yerelde ve toplum üzerinde olumlu etki bırakacak çalışmalar yapmaktadır.	9	11,5	42	53,8	8	10,3	17	21,8	2	2,56	78	65,4
10	Yöneticilerimiz, yaratıcı ve yenilikçi düşüncelerin üretilmesini teşvik etmektedir.	10	12,8	43	55,1	10	12,8	11	14,1	4	5,13	78	67,9
11	Yöneticiler, okulun vizyonunu, stratejilerini, iyileştirmeye açık alanlarını vs. çalışanlarla paylaşır.	9	11,5	47	60,3	9	11,5	12	15,4	1	1,28	78	71,8
12	Okulumuzda sadece öğretmenlerin kullanımına tahsis edilmiş yerler yeterlidir.	12	15,4	37	47,4	10	12,8	10	12,8	9	11,5	78	62,8
13	Alanıma ilişkin yenilik ve gelişmeleri takip eder ve kendimi güncellerim.	12	15,4	53	67,9	4	5,13	9	11,5	0	0	78	83,3
14	Okulumuzun Olumlu (başarılı) ve Olumsuz (başarısız) Yönlerine İlişkin Görüşleriniz.	Değerlendirme kısmında yer verilmiştir.											



ÖĞRETMEN GÖRÜŞ VE DEĞERLENDİRMELERİ ANKETİ GRAFİĞİ

Öğretmen Görüş ve Değerlendirmeleri Anketine toplamda 78 öğretmen katılmıştır . Buna göre :

1- **Okulumuzda alınan kararlar, çalışanların katılımıyla alınır:** %60,3 olumlu yanıt %23,4 olumsuz yanıt verilen bu konu Öğretmenler kurulu haricinde bir istişare ortamı oluşturulması ya da zümreler içerisinde görüşülmesi sağlanarak ortak bir sonucun okul idaresine bildirilmesi ile çalışanlarında karar mekanizmasına dahil edilmesi sağlanabilir.

2-**Kurumdaki tüm duyurular çalışanlara zamanında iletilir :** %83,3 olumlu %11 olumsuz yanıt verilmiştir. Okul iletişimi olarak genellikle whatsapp grubu kullanılmakta olup buradaki gereksiz yazışmaların önlenmesi duyuruların daha hızlı ve net bir şekilde çalışanlara iletilmesini sağlayabilir.

3-**Her türlü ödüllendirmede adil olma, tarafsızlık ve objektiflik esastır :** %30,8 olumsuz görüş beyan edilmiştir. Okul içerisinde personel çalışmalarını değerlendirecek Okul Müdürü başkanlığındaki küçük bir komisyon ödüllendirmenin daha şeffaf ve adil olmasını sağlayabilir.

4-**Kendimi, okulun değerli bir üyesi olarak görürüm:** Katılımcıların %70,5'i olumlu %19,21'i ise olumsuz görüş beyan etmiştir. Öğretmenlerimizin yönetim süreçlerine dahil edilebilecek çalışmalar yapılması okula aidiyet hissini arttırabilir.

5-**Çalıştığım okul bana kendimi geliştirme imkânı tanımaktadır:** %50 olumlu ,%19,2 kararsız ve %30,8 olumsuz yanıt verilmiştir.Yeniliklere açık olan okulumuzda Mesleki eğitimin dışında özellikle Genel Kültür derslerinde öğrencilerimizin akademik başarısının düşük olduğu gözlenmektedir.Bu bağlamda öğrencilerimizin ders motivasyonunun arttırılması,Yüksek Öğrenim Hedefleri oluşturulması ve ders dışı yetiştirme kurslarına katılımcı olmaları mevcut durumu düzeltebilir.

6-**Okul, teknik araç ve gereç yönünden yeterli donanımına sahiptir:**%53,8 olumlu ,%15,4 kararsız ve %30,7 olumsuz görüş beyan edilmiştir.Özellikle atölyelerimizde bulunan teknik araç-gereç ve donanım mevcut teknolojiden uzaktır.Bu durum ile ilgili olarak gereken yazışmaların yapılması veya yakın sanayi kuruluşları ile temasa geçilmesi gereken donanımın elde edilmesini sağlayabilir.

7-**Okulda çalışanlara yönelik sosyal ve kültürel faaliyetler düzenlenir:** %28,5 olumsuz yanıt verilmiştir.Okulda ne tür faaliyet yapılması istendiğine yönelik bir çalışma yapılması ve bu doğrultuda faaliyetlerin planlanması yapılan sosyal ve kültürel faaliyetlere katılımı arttırabilir.

8-**Okulda öğretmenler arasında ayırım yapılmamaktadır:** %23,1 olumsuz ve %21,8 kararsız yanıt verilen bu durum ile ilgili minik bir anket yapılması ve ayırım yapıldığı düşünülen durumlar ile ilgili net bir tablonun ortaya çıkması sağlanabilir.Yönetim sürecinde ,görev dağılımlarında Öğretmenlerden katılımcı olması şeffaf bir yönetimi ve ayırım düşüncesini pozitif çevirebilir.

9-**Okulumuzda yerelde ve toplum üzerinde olumlu etki bırakacak çalışmalar yapmaktadır:** %24,36 olumsuz yanıt olarak görülmüştür.Okulumuz yerel , ulusal ve uluslararası ( AB Projeleri ve Tübitak Bilim Fuarı ) çalışmalar yapmaktadır.Ancak yapılan çalışmalar ile ilgili

gereken duyuru ve reklamı etkili yapılamamaktadır.Sosyal medya ve yerel medya unsurları daha aktif kullanılabilirse yapılan tüm çalışmalarımız hakkettiği değeri bulacaktır.

10-Yöneticilerimiz, yaratıcı ve yenilikçi düşüncelerin üretilmesini teşvik etmektedir: Çalışanlarımız tarafından %16,68 oranda olumsuz görüş hakimdir.Okul bünyesinde yapılan her türlü eğitim uygulaması için gerek Öğretmenler Kurulunda gerekse de Zümre Öğretmenler Kurulunda alınan yenilikçi uygulamalar okul yönetimimize desteklenmektedir.Bu konu ile ilgili olarak ilgili kurullarda gündem maddesi olarak değerlendirmeye alınması yeni fikirlerin önünü açacaktır.

11-Yöneticiler, okulun vizyonunu, stratejilerini, iyileştirmeye açık alanlarını vs. çalışanlarla paylaşır: %16,68 oranında olumsuz düşünceye sahip personelimiz olmakla birlikte çoğunluğun yapılan çalışmaların istişare ortamında yapıldığını ve paylaşıldığını düşündüğünü söyleyebiliriz.Ancak yapılacak iyileştirme ve geliştirme etkinliklerinin daha geniş tabanda değerlendirilebilmesi için daha tüm zümre başkanları ve Alan Şeflerinde içinde bulunduğu çalışma grupları oluşturulabilir.Bu şekilde çalışmaların etkileşimi tüm birimlerimizle ve çalışanlarımızla paylaşılmasında kolaylaşacaktır.

12-Okulumuzda sadece öğretmenlerin kullanımına tahsis edilmiş yerler yeterlidir : Öğretmenlerimizin %24,3'ü kullanım alanlarının yetersiz olduğunu düşünmektedir.Çalışanlarımızın konu hakkındaki fikirleri alındıktan sonra okulumuzun fiziki koşulları da düşünülerek değerlendirmeye alınması öğretmenlerimizin aidiyet duygusunu arttıracaktır.

13-Alanıma ilişkin yenilik ve gelişmeleri takip eder ve kendimi güncellerim: Çalışanlarımızın sadece %11,5'i alanlarına ilişkin gelişme ve yenilikleri takip edemediklerini ifade etmişlerdir.Bu konu ile ilgili olarak muhakkak Zümre Öğretmenler kurulunda paylaşımların yapılması gerektiği vurgulanmalıdır.

#### 14- ÖĞRETMEN GÖRÜŞLERİ

##### Olumlu (Başarılı) yönlerimiz

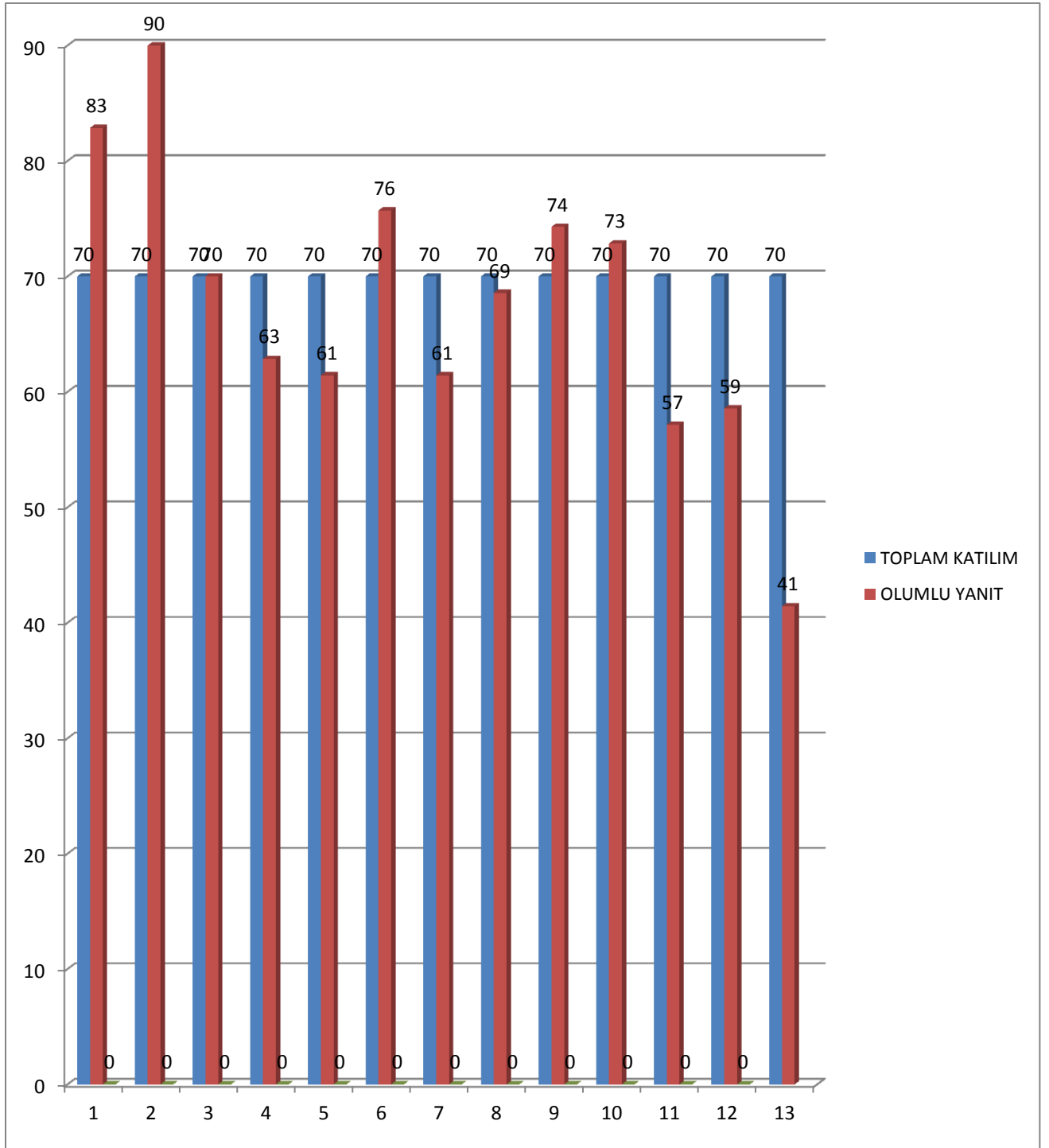
Eğitimci kadromuzun tecrübeli, çalışkan ,uyumlu ve özverili olması ;vizyonu olan bir okul olmamız ; mesleki okul olmamızdan ötürü fiziksel problemlerin çözümünü kendimizin üretebilmesi; öğrencilere yönelik sosyal, kültürel ve sportif faaliyetlerin çeşitliliği ;atölye, tuvalet ve ana binanın temizliklerinin düzenli yapılması ; yemekhanenin hizmete açık olması ; yeşil alanın çok olması ; ihtiyaç duyulan konularda idari desteğin verilmesi ve öğretmen ve yöneticilerin sağlıklı iletişim kurması ;Tübitak projelerimiz; sportif faaliyetlerdeki il ve ilçe yarışmalarındaki başarılarımız; okulun yeterli donanımına sahip olması ;öğretmene kendini geliştirme imkanı sunması ;yardıma muhtaç öğrenciye imkanlar doğrultusunda yardım edilmesi ; yeniliklere açık olma ; öğretmenlere yönelik yapılan aktiviteler ; başarıların takdir edilmesi ; okulda yemekhanesinin aktif olması meslek ve kültür öğretmenlerinin kaynaşmasını sağlıyor ;açık ve kapalı tesisler yeterli ; kadrolu öğretmen eksikliği az ;meslek lisesi olarak sanayi kuruluşlarına yakın olmamız öğretmenlerimizin belirttiği olumlu görüşlerdir.

## Olumsuz (Başarısız) yönlerimiz

Öğrenci akademik düzeyinin düşük olması ve isteksizlikleri; öğretmeni ödüllendirme konusunda yetersiz olunması ; Kurulda alınan kararları herkesin aynı oranda uygulamaması ; idare uygulamalarındaki adaletsizlik ,görev dağılımında zümreler arası adaletli bir paylaşım yapılamaması; okulun adını duyarmakta yetersiz kalması ve okul hakkında süregelen olumsuz propaganda ; öğretmenler arası sosyal faaliyet gezi gibi etkinliklerin olmaması ; öğrencilerin sosyal,kültürel ve sportif faaliyetlere teşvik edilememesi ; okulun fiziki şartlarının (izalasyon, ısı, tuvaletler, kantin vb.) yetersiz olması, güneşe bakan sınıflarda perde olmaması ; ödenek yetersizliği ; öğrencilerin temel eğitimden yetersiz geldikleri için derslerde başarı seviyelerinin düşük olması ; teknolojik aletlerin yeterince olmaması , alanımızdaki makine ve donanımın yeni teknolojiye uygun olmaması ; velilerin okul ile bağının zayıf olması ; bazı bölgelerden ulaşımın zayıf olması ; atölye ve ana binanın fiziki durumunun kötü olması ; öğrencilerde yeterince öğrenme isteği oluşturulamaması öğretmenlerimizin belirttiği olumsuz görüşlerdir.

## VELİ ANKETİ SONUÇLARI

		Katılma Derecesi											
		Kesinlikle Katılıyorum	Yanıt Oranı	Katılıyorum	Yanıt Oranı	Kararsızım	Yanıt Oranı	Kısmen Katılıyorum	Yanıt Oranı	Katılmıyorum	Yanıt Oranı	TOPLAM KATILIM	OLUMLU YANIT
1	İhtiyaç duyduğumda okul çalışanlarıyla rahatlıkla görüşebiliyorum.	30	42,9	28	40	5	7,14	4	5,71	3	4,29	70	82,9
2	Bizi ilgilendiren okul duyurularını zamanında öğreniyorum.	34	48,6	29	41,4	2	2,86	3	4,29	2	2,86	70	90
3	Öğrencimle ilgili konularda okulda rehberlik hizmeti alabiliyorum.	27	38,6	22	31,4	8	11,4	7	10	6	8,57	70	70
4	Okula ilettiğim istek ve şikâyetlerim dikkate alınıyor.	20	28,6	24	34,3	12	17,1	7	10	7	10	70	62,9
5	Öğretmenler yeniliğe açık olarak derslerin işlenişinde çeşitli yöntemler kullanmaktadır.	15	21,4	28	40	13	18,6	8	11,4	6	8,57	70	61,4
6	Okulda yabancı kişilere karşı güvenlik önlemleri alınmaktadır.	20	28,6	33	47,1	7	10	5	7,14	5	7,14	70	75,7
7	Okulda bizleri ilgilendiren kararlarda görüşlerimiz dikkate alınır.	18	25,7	25	35,7	14	20	7	10	6	8,57	70	61,4
8	E-Okul Veli Bilgilendirme Sistemi ile okulun internet sayfasını düzenli olarak takip ediyorum.	26	37,1	22	31,4	5	7,14	9	12,9	8	11,4	70	68,6
9	Çocuğumun okulunu sevdiğini ve öğretmenleriyle iyi anlaştığını düşünüyorum.	24	34,3	28	40	8	11,4	6	8,57	4	5,71	70	74,3
10	Okul, teknik araç ve gereç yönünden yeterli donanıma sahiptir.	23	32,9	28	40	8	11,4	7	10	4	5,71	70	72,9
11	Okul her zaman temiz ve bakımlıdır.	17	24,3	23	32,9	16	22,9	7	10	7	10	70	57,1
12	Okulun binası ve diğer fiziki mekânlar yeterlidir.	18	25,7	23	32,9	16	22,9	8	11,4	5	7,14	70	58,6
13	Okulumuzda yeterli miktarda sanatsal ve kültürel faaliyetler düzenlenmektedir.	12	17,1	17	24,3	13	18,6	14	20	14	20	70	41,4
14	Okulumuzun Olumlu (başarılı) ve Olumsuz (başarısız) Yönlerine İlişkin Görüşleriniz.	Değerlendirme kısmında yer verilmiştir.											



VELİ GÖRÜŞ VE DEĞERLENDİRMELERİ ANKETİ GRAFİĞİ

Veli Görüş ve Değerlendirmeleri Anketine toplamda 70 velimiz katılmıştır . Buna göre :

1- **İhtiyaç duyduğumda okul çalışanlarıyla rahatlıkla görüşebiliyorum:**Katılımcı velilerimizin %10'u okul çalışanları ile görüşemediğini ifade etmektedir.Bu konu ile ilgili sınıf rehber öğretmenlerinin görüşme günleri,okul birimlerinin dahili telefonları okulun internet sitesinden duyurulması ,uygun panolarda yer alması ,okulumuza yeni kayıt yapan Öğrenci ve velilerimize yönelik bilgilendirici broşürler hazırlanması faydalı olacaktır.

2-**Bizi ilgilendiren okul duyurularını zamanında öğreniyorum:** %90 oranında olumlu yanıt verilmiştir. Kalan %10'luk kısmın iletişim numaralarının güncel olmamasından kaynaklanan eksiklik olduğunu düşünmekteyiz.Sene içerisinde eksik veya hatalı iletişim numaralarının güncellenmesi ile bu sorun çözülecektir.

3-**Öğrencimle ilgili konularda okulda rehberlik hizmeti alabiliyorum:**%70 oranında velilerimizin Rehberlik servisinden öğrencileri ile ilgili görüş aldıkları tespit edilmiştir. Mevcut durum içerisinde Rehberlik servisimiz okul rutinleri doğrultusunda çalışmalarını yürütmektedir. Bu soruna yönelik olarak veli görüşme günleri tespit edilebilir ya da velilerimiz ile de randevu verilerek görüşülebilir.Bu da daha etkili bir görüşme zemini oluşturacaktır.

4-**Okula ilettiğim istek ve şikâyetlerim dikkate alınıyor:**Katılımcıların %20 si istek ve şikâyetlerinin dikkate alınmadığını düşünmektedir. Uygulamada velilerimizin eğitim-öğretim ortamı ve faaliyetlerine yönelik olarak değerlendirmeleri okul yönetimi olarak eksiklerimizin tespiti açısından önem arz etmektedir.Ancak okul yönetimine iletilen konular ile ilgili değerlendirme ve girişimler mevcut mevzuatlar doğrultusunda yapılmaktadır.Burada aksayan bölümün iletişimden kaynaklanabileceğini düşünmekteyiz.Bundan ötürü yapılan veli toplantılarında gündem maddesi olarak ele alınması istek ve şikâyetleri azaltacaktır.

5- **Öğretmenler yeniliğe açık olarak derslerin işlenişinde çeşitli yöntemler kullanmaktadır :** %19,97 olumsuz yanıt verildiği görülmüştür.Öğretmenlerin öğrenme ortamlarında farklı yöntemler kullanmaları doğrultusunda ilgili kurullarda (Öğretmenler Kurulu ve Zümre Toplantıları) durumun değerlendirilmesi ve yöntem ve tekniklerle ilgili Rehberlik servisinin seminer vermesi çeşitlilik sağlayabilir.

6-**Okulda yabancı kişilere karşı güvenlik önlemleri alınmaktadır:** %14,28 oranında bu düşünceye katılmayan velimiz bulunmaktadıdır.Ancak okulumuzda Turnike sistemi uygulaması mevcut olup tüm Öğrenci ve personelimiz okulumuza ait kimlik kartları ile okula giriş yapabilmektedir.Bunun haricinde kalanlar ise kimlik bilgileri alınarak çift vardiya çalışan Güvenlikçilerimiz nezaretinde okula girmektedirler.Bu konuyla ilgili olarak velilerimizin endişe ettiği konulara yönelik değerlendirme yapılması faydalı olacaktır.

7-**Okulda bizleri ilgilendiren kararlarda görüşlerimiz dikkate alınır:**Katılımcıların %18,57'si görüşlerinin dikkate alınmadığını ifade etmektedir.Bireysel olarak velilerimizin kendini ifade edebileceği ortam Sınıf rehber öğretmenleri veya okul yönetimidir.Ancak okul yönetimine ulaşan bütün görüşleri dikkate alınarak olumlu veya olumsuz değerlendirilmektedir.İletişimden kaynaklı problemler var ise küçük formlar oluşturulup velilerimizin görüş,istek ve önerileri alınması faydalı olabilecektir.



**8-E-Okul Veli Bilgilendirme Sistemi ile okulun internet sayfasını düzenli olarak takip ediyorum:** Takip etmeyenlerin oranı%24,3'tür. Velilerimiz ile yaptığımız bütün görüşmelerde E-okul mobil uygulamasından ve okulumuz internet sitesinden bahis açılmaktadır.Buna ek olarak bilgilendirici pusulalar ve SMS ler gönderilerek konu ile ilgili hatırlatmalar faydalı olabilecektir.

**9-Çocuğumun okulunu sevdiğini ve öğretmenleriyle iyi anlaştığını düşünüyorum:** Aksini düşünenlerin oranı 14,28'dir.Konu ile ilgili olarak farklı bir anket çalışması yapılması ve bu doğrultuda iyileştirme yapılması faydalı olacaktır.Bunun yanı sıra okula mesafeli duran öğrencilerimizin sosyal ve kültürel faaliyetlere katılımlarının sağlanması aidiyet duygularını arttıracaktır.

**10-Okul, teknik araç ve gereç yönünden yeterli donanıma sahiptir:** %15,71 oranındaki velimiz araç-gereç ve donanım olarak yetersiz olduğumuzu ifade etmiştir.Özellikle atölyelerimizde modernizasyona ihtiyacımız olduğu doğrudur.Konu ile ilgili görüşme ve yazışmalara başlanmıştır.

**11-Okul her zaman temiz ve bakımlıdır:** %20'lik katılımcı okulun temizliğinin yetersiz olduğunu ifade etmiştir.Ancak Okulun rutin temizliği gün aşırı kesinlikle yapılmaktadır.Ancak öğrencilerin temizlik alışkanlığının olmadığı görülmektedir.Bununla ilgili Sınıf Rehber Öğertmeni ve Okul Rehber Öğretmenlerinin gerekli bilgilendirmeleri sıklıkla yapmaları öğrencileri bu konuda daha duyarlı olmaya teşvik edebilir.

**12-Okulun binası ve diğer fiziki mekânlar yeterlidir:**%18,54 oranında katılımcı okulun fiziki yetersizliği olduğunu dile getirmiştir.Mevcut Öğrenci sayımıza yetecek Kantin,yemekhane,kütüphane,açık dinlenme alanları , atölyeler, derslikler ile laboratuvarlar bulunmaktadır.Daha net bir şekilde eksik olan yönlerin ele alınabilmesi için konu ile ilgili anket veya formlar oluşturularak velilerimizin tekrar fikirlerinin alınması faydalı olacaktır.

**13-Okulumuzda yeterli miktarda sanatsal ve kültürel faaliyetler düzenlenmektedir:**%40 oranında olumsuz ,%22,9 oranında da kararsız görüş beyan edilmiştir.Burada öğrencilerimizden gelen talepler değerlendirildiğini söylemek gerekir.Ancak öğrencilerimizde genel olarak bir isteksizlik hakim bulunmaktadır.Bu durumu teşvik edecek yöntemlerin geliştirilmesi faaliyetlere katılan öğrencilerin desteklenmesi talebi artıtabilir.

14- Veli görüşleri

### **Olumlu (Başarılı) yönlerimiz**

Okul uygulamaları ve öğrenciler ile ilgili bilgilendirmelerin Okulun internet sitesinden veya SMS yolu ile zamanında yapıldığı; öğretmenlerin özverili çalışma yaptığı; okuldaki disiplin uygulamalarının yerinde bulunduğu; spor faaliyetlerinin çeşitliliğinin ve spor alanlarının çok oluşu; okul güvenliğinin yeterli oluşu; okulunun donanım ve fiziki imkanlarının yeterli olduğu, yapılan projelerin başarılı bulunduğu ve ulaşımın kolay olması velilerimiz tarafından belirtilen okulumuzun olumlu yönleri olarak ön plana çıkmaktadır.

## Olumsuz (başarısız) yönlerimiz

Öğrencilere yönelik disiplin uygulamalarında caydırıcı olunamadığı; Okul akademik başarı oranının düşük olduğu; kantin ile ilgili hijyenin yetersiz olduğu okul çalışma saatlerine uyulmadığı ve ekonomik olmaması ile ilgili ; genel temizliğinde yetersizlik olması ; okulun bulunduğu çevrenin kozmopolitliği ve öğrencilerin bu çevre içerisinde sergilemiş oldukları olumsuz davranışları; öğrencilerin okul kıyafet uygulamamasına uymamaları; ısınma problemi olması ; sınavların sık olarak yapılması ;kültürel faaliyetlerin az olması ; ulaşımın zor olması okulumuzun olumsuz yönleri olarak ön plana çıkmaktadır.

## GZFT (GÜÇLÜ, ZAYIF, FIRSAT, TEHDİT) ANALİZİ

---

Okulumuzun temel istatistiklerinde verilen okul künyesi, çalışan bilgileri, bina bilgileri, teknolojik kaynak bilgileri ve gelir gider bilgileri ile paydaş anketleri sonucunda ortaya çıkan sorun ve gelişime açık alanlar iç ve dış faktör olarak değerlendirilerek GZFT tablosunda belirtilmiştir. Dolayısıyla olguyu belirten istatistikler ile algıyı ölçen anketlerden çıkan sonuçlar tek bir analizde birleştirilmiştir.

Kurumun güçlü ve zayıf yönleri donanım, malzeme, çalışan, iş yapma becerisi, kurumsal iletişim gibi çok çeşitli alanlarda kendisinden kaynaklı olan güçlülükleri ve zayıflıkları ifade etmektedir ve ayrımda temel olarak okul müdürü/müdürlüğü kapsamından bakılarak iç faktör ve dış faktör ayrımı yapılmıştır.

## İÇSEL FAKTÖRLER

### Güçlü Yönler

Öğrenciler	<ul style="list-style-type: none"><li>*Öğrencilerimiz saygılı ,insani yönleri kuvvetli,merhametliler</li><li>*Okul bünyesindeki üretim ve tamirat işlemlerine direk katılırlar</li><li>*Mezun öğrencilerimizin çalışmaları ile katkıda bulunmaları</li></ul>
Çalışanlar	<ul style="list-style-type: none"><li>*Genç, dinamik ve çalışkan bir kadronun olması ve personel arasındaki samimiyetin iyi olması</li><li>*Teknolojideki yenilikleri takip eden, uygulamaya çalışan ve çevresindeki personele bilgi veren öğretmenlerin olması</li><li>*İşlerin iyi niyet ve güven çerçevesinde yürütülmesi</li><li>*Öğretmenlerin her konuda fedakârca davranmaları</li><li>*Okulun bakım onarım ihtiyaçlarının büyük bir kısmının kendi bünyesinden sağlanması</li><li>* Okul yöneticilerinin bölüm şefleri ile birlikte gelişmiş teknolojiyi kullanan kurumlar ile işbirliği yapması</li><li>* Proje hazırlama ve becerisine sahip ekibin dereceler alması ve ülke çapında adının duyurulması</li><li>*Eğitim kadromuzun nitelikli ve eksiksiz olması.</li><li>*Öğretmenlerimizin ve yöneticilerimizin öğrenci sorunlarına duyarlı oluşu</li><li>*Ekip çalışmasına önem verilmesi</li></ul>
Veliler	<ul style="list-style-type: none"><li>*Kabiliyetleri oranında destek sağlarlar</li><li>*Okul aile-birliği üyelerinin gayretli çalışması</li></ul>
Bina ve Yerleşke	<ul style="list-style-type: none"><li>* Merkezi ve Ulaşım kolaylığının olması</li><li>*Okulumuzda yemekhane olması</li><li>* Kütüphane, Fizik ,Kimya ve bilgisayar Laboratuvarları, Spor salonunu, spor sahaları, kamelyalar, ve okul aracının olması</li><li>* Okulda güvenlik kameralarının ve güvenlik görevlisinin olması</li><li>*Okul bahçesinin geniş bir alana sahip olması</li></ul>
Donanım	Okulumuza Fatih Projesi'nin de getirdiği imkanlar sayesinde teknolojinin etkin olarak kullanılması.
Bütçe	*Mesleki ve Teknik Lise olmamızdan ötürü bazı fiziki problemlerimizi kendimizin halledebilmemiz.
Yönetim Süreçleri	<ul style="list-style-type: none"><li>*Tecrübeli Yöneticilere sahip olmamız</li><li>*İdari kadro görev dağılımı</li></ul>
İletişim Süreçleri	<ul style="list-style-type: none"><li>*Okul internet sitesinin güncel tutulması</li><li>*Velilerimiz ile sürekli irtibatın sağlanabilmesi</li><li>*Personel ilişkilerinin sıcak ve işbirliğine dayalı olması</li><li>* Öğretmen – öğrenci – okul yönetimi arasındaki iletişimin güçlü olması.</li><li>*Whatsup grubundaki iletişim süreci hızlandırması</li></ul>

## Zayıf Yönler

Öğrenciler	<ul style="list-style-type: none"><li>* Okulumuza gelen öğrencilerin akademik başarı düzeylerinin düşük olması</li><li>* Fakülte düzeyinde yüksek öğrenime giden öğrenci sayısının az olması ve Öğrencilerin yüksek öğrenime yönelik hedeflerinin bulunmaması</li><li>* Eğitim öğretim sürecinde spor gibi faaliyetlerin yapılmasında zamanın yeterli olmaması</li><li>* Öğrencilerin eğitim-öğretim faaliyetlerindeki isteksizliği</li><li>*Ders araç-gereçleri getirmemeleri</li><li>* Öğrencilerin sosyoekonomik durumunun düşük olması</li><li>*Planlı ders çalışma alışkanlığı olmaması</li><li>*Öğrencilerin okulda kendini güvende hissetmemesi</li><li>* Öğrenci devamsızlık oranlarının yüksek olması</li><li>*Romen ve Yabancı uyruklu öğrencilerin okulu erken terki</li><li>* Öğrencilerin temizlik alışkanlıkları (Sınıflarda ve tuvaletlerde temizlik sıkıntısı)</li><li>* Öğrenciler arasındaki iletişim yetersizliği</li><li>*Kütüphanenin öğrenciler tarafından yeterli derecede kullanılmaması</li></ul>
Çalışanlar	<ul style="list-style-type: none"><li>* Genel kültür ( Branş) öğretmenlerinin okuldaki çalışma süresi ortalamasının düşük olması</li><li>*Çalışanların alanları ile ilgili yeniliklere takip etmemesi</li><li>*Okula aidiyet duygusu hissedilmemesi ( %19)</li></ul>
Veliler	<ul style="list-style-type: none"><li>*Velilerin öğrencileri yeterince takip etmemesi</li><li>*Okul toplantı ve etkinliklerine duyarsız olmaları</li><li>* Veli okul işbirliğinin yetersiz olması</li><li>*E-okul ve Okul internet sayfasının takip edilmemesi</li><li>*Duyuruların dikkate alınmaması</li><li>*Özel eğitim hizmetlerinden yararlanması gereken velilerin önyargıları, çevresel etmenlerden kaynaklanan çekinceleri</li><li>*Velilerin Etkinlik ve toplantılara katılım oranlarının düşük olması</li></ul>
Bina ve Yerleşke	<ul style="list-style-type: none"><li>*Isınma sistemi ile ilgili sıkıntılar</li><li>* Okulun ortak alanlarının öğrenciler tarafından bilinçsizce ve hor kullanılması</li><li>*Okul temizliğinin yetersiz olması</li><li>*Atölye güvenliklerinin yetersiz olması</li></ul>
Donanım	<ul style="list-style-type: none"><li>*Atölyelerde kullanılan donanımlar çok eski</li><li>* Bölümlerin ana donanımları güncel değil</li></ul>
Bütçe	<ul style="list-style-type: none"><li>*Yeteri kadar ödenek gelmemesi</li><li>* Eğitim faaliyetleri ve proje çalışmaları için kaynak bulma zorluğu</li><li>*Bilimsel, teknolojik temalı çalışmalar için maddi kaynak temininde güçlük yaşanması</li></ul>
Yönetim Süreçleri	<ul style="list-style-type: none"><li>* Okul tanıtımının yetersizliği</li></ul>

	<ul style="list-style-type: none"><li>* Gelen ödeneklerin sahiplenilmemesi</li><li>* Alınan kararlardan çalışanların katılımıyla olmaması</li><li>* Öğretmenler kurulunda alınan kararların uygulanışının denetlenmemesi</li><li>* Çalışanlar arasında ayırım yapıldığı düşüncesi</li><li>* Ödüllendirme yapılmaması</li><li>* Çalışanlara yönelik sosyal ve kültürel faaliyetlerin azlığı</li></ul>
İletişim Süreçleri	<ul style="list-style-type: none"><li>* Özellikle okulumuza yeni kaydı düşen öğrencilerin velilerine yönelik irtibatla sıkıntı yaşanması</li><li>* Whatsup grubunun amacının dışında kullanılması</li><li>* Veli ve öğrencilerden istek ve şikayet alınabilecek mekanizmanın olmaması</li><li>* Okul mezunlarıyla işbirliği ve takip açısından yeterli çalışmaların yapılamaması.</li></ul>

## DIŐSAL FAKTÖRLER

### Fırsatlar

Politik	*AB Projelerine ayrılan fon miktarlarındaki deęişkenlik
Ekonomik	* Meslek lisesi mezunlarına işyeri açma belgesiverilmesi * Markalaşmış kuruluşların bölgemize yardımcıması * Sanayi bölgesinde olmamızdan dolayı mezun öğrencilerin iş bulma imkânlarının yüksek olması * Sanayii kuruluşlarının okulumuzu desteklemesi
Sosyolojik	* Okul çevresinin kozmopolit bir yapıya sahip olması *Gelişmekte olan bir ülke olduğumuz için kalifiyeteknik eleman ihtiyacının olması
Teknolojik	*Teknolojik gelişmeleri takip eden alan öğretmenlerimizin olması
Mevzuat-Yasal	* Eğitim sistemindeki deęişiklikler *Liselerin zorunlu eğitimkapsamında olması
Ekolojik	Bulduğumuz bölgenin iklim koşulları eğitim-öğretimi aksatacak düzeyde deęil

### Tehditler

Politik	* Mesleki gelişime gerekli yatırımın yapılmaması
Ekonomik	* Özel sektörün desteęe sıcak bakmaması *Yerel maddi destek bulmakta yaşanan güçlükler *Proje yarışmalarına katılım için mali kaynak sıkıntısı yaşanması
Sosyolojik	* Velilerin meslek liseleri hakkında yeterli bilgiye sahip olmayışları * Velilerin okula ve öğrencisine karşı ilgisizlięi * Meslek liseleri hakkında oluşan olumsuz önyargı *Parçalanmış aile yapısının yaygın olması
Teknolojik	*Deęişen teknolojiye donanım olarak ayak uyduramamamız *Bilimsel, teknolojik temalı çalışmalar için maddi kaynak temininde güçlük yaşanması
Mevzuat-Yasal	*Mesleki Eğitimi geliştirme kapsamında ortak protokollerde, mevzuattan kaynaklanan zorunluluk ile özel sektörün işleyiş sistemi arasındaki uyumsuzluk * Mevzuat ve paydaş beklentileri arasında yaşanan uyumsuzluk
Ekolojik	*Çarpık Yapılaşma *Çevre konusunda bilinçsizlik

## GELİŞİM VE SORUN ALANLARI

Gelişim ve sorun alanları analizi ile GZFT analizi sonucunda ortaya çıkan sonuçların planın geleceğe yönelim bölümü ile ilişkilendirilmesi ve buradan hareketle hedef, gösterge ve eylemlerin belirlenmesi sağlanmaktadır.

Gelişim ve sorun alanları ayrımında eğitim ve öğretim faaliyetlerine ilişkin üç temel tema olan Eğitime Erişim, Eğitimde Kalite ve kurumsal Kapasite kullanılmıştır. Eğitime erişim, öğrencinin eğitim faaliyetine erişmesi ve tamamlamasına ilişkin süreçleri; Eğitimde kalite, öğrencinin akademik başarısı, sosyal ve bilişsel gelişimi ve istihdamı da dâhil olmak üzere eğitim ve öğretim sürecinin hayata hazırlama evresini; Kurumsal kapasite ise kurumsal yapı, kurum kültürü, donanım, bina gibi eğitim ve öğretim sürecine destek mahiyetinde olan kapasiteyi belirtmektedir.

<b>Eğitime Erişim</b>	<b>Eğitimde Kalite</b>	<b>Kurumsal Kapasite</b>
Okullaşma Oranı	Akademik Başarı	Kurumsal İletişim
Okula Devam/ Devamsızlık	Sosyal, Kültürel ve Fiziksel Gelişim	Kurumsal Yönetim
Okula Uyum, Oryantasyon	Sınıf Tekrarı	Bina ve Yerleşke
Özel Eğitime İhtiyaç Duyan Bireyler	İstihdam Edilebilirlik ve Yönlendirme	Donanım
Yabancı Öğrenciler	Öğretim Yöntemleri	Temizlik, Hijyen
Hayatboyu Öğrenme	Ders araç gereçleri	İş Güvenliği, Okul Güvenliği
		Taşıma ve servis

Gelişim ve sorun alanlarına ilişkin GZFT analizinden yola çıkılarak saptamalar yapılırken yukarıdaki tabloda yer alan ayrımında belirtilen temel sorun alanlarına dikkat edilmesi gerekmektedir.



## GELİŞİM VE SORUN ALANLARIMIZ

### 1.TEMA: EĞİTİM VE ÖĞRETİME ERİŞİM

1	Öğrenci devamsızlığının çokluğu,zorunlu eğitime devam etmeyen öğrencilere ulaşmada yaşanan sıkıntılar
2	Öğrencilerin okulda kendini güvende hissetmemesi
3	Romen ve Yabancı uyruklu öğrencilerin okula devam sorunu olması ve iletişim kurulamaması
4	Ara dönemde gelen öğrencilere oryantasyon çalışmasının yapılmaması

### 2.TEMA: EĞİTİM VE ÖĞRETİMDE KALİTE

1	Okul içerisinde sosyal, kültürel faaliyetlerin yetersizliği
2	Öğrencilerin yüksek öğrenime yönelik hedeflerinin bulunmaması
3	Okul mezunlarıyla işbirliği ve takibin yetersiz oluşu
4	Akademik başarının düşük olması
5	Sınıf tekrarı yapan öğrenci sayısının fazla olması
6	Eğitimde iyi örneklerin paylaşıldığı organizasyonlara katılım
7	Bilinçli internet ve bilgisayar teknolojilerinin kullanımı ile ilgili paydaşlarını kapasitelerinin artırılması
8	Alanlarımıza uygun teknolojilerinin etkin kullanımını sağlamak ve projeler üretmek

### 3.TEMA: KURUMSAL KAPASİTE

1	Okul binasının eski olması
2	Okulun teknolojik altyapısındaki eksiklikler ve yetersizlikler,okulun bu duruma yeterli kaynak ayıramaması
3	Finansal kaynakların yetersizliği
4	Gelişen ve değişen teknolojiye uygun donatım maliyetinin yüksek olması
5	Okul sağlığı ve temizliği konusunda yetersizliklerin olması
6	Çalışanların yönetim süreçlerine katılımlarının yeterli düzeyde sağlanmaması
7	Çalışanların ödüllendirilmesinin yeterli düzeyde olmaması
8	Kurumsal aidiyet duygusunun geliştirilmesine yönelik faaliyetlerin yetersiz olması
9	Genel bir izleme-değerlendirme sisteminin olmaması

## BÖLÜM III: MİSYON, VİZYON VE TEMEL DEĞERLER

---

Okul Müdürlüğümüzün Misyon, vizyon, temel ilke ve değerlerinin oluşturulması kapsamında öğretmenlerimiz, öğrencilerimiz, velilerimiz, çalışanlarımız ve diğer paydaşlarımızdan alınan görüşler, sonucunda stratejik plan hazırlama ekibi tarafından oluşturulan Misyon, Vizyon, Temel Değerler; Okulumuz üst kuruluna sunulmuş ve üst kurul tarafından onaylanmıştır.

### MİSYONUMUZ

---

Kendine güvenen , girişimci , eleştirel bakan , sorumluluk bilinci taşıyan , topluma faydalı ve mesleki yeterliliğe sahip eleman yetiştirmek için varız.

### VİZYONUMUZ

---

Mezun öğrencileriyle aranan , sanayiye yol gösteren ve eğitimi ile öncelikli tercih edilen marka bir okul olmak

### TEMEL DEĞERLERİMİZ

---

- 1) İlkemiz önce ülkemizdir,
- 2) Atatürk İlke ve İnkıplarını benimseyen bireyler yetiştiririz.
- 3) Her birey bizim için değerlidir.
- 4) Biz birbirimize ve kendimize güveniriz.
- 5) Birbirimizi anlar farklılıkları ve görüş ayrılıklarını bir zenginlik olarak kabul ederiz.
- 6) Sosyal,kültürel ve sportif faaliyetlerle gelişiriz.
- 7) Çevreyi koruruz ve ona karşı duyarlıyız.
- 8)Teknolojik gelişmeleri yakından takip ederiz.
- 9) Eğitim ortamında iş güvenliğine önem veririz.
- 10)Milli ve Manevi değerleri önemseriz.

## BÖLÜM IV: AMAÇ, HEDEF VE EYLEMLER

### TEMA I: EĞİTİM VE ÖĞRETİME ERİŞİM

#### Stratejik Amaç 1: ÖĞRENCİ DEVAMSIZLIĞININ AZALTILMASI

##### Stratejik Hedef 1.1.SÜREKLİ DEVAMSIZ ÖĞRENCİ SAYISINI AZALTMAK

##### Stratejik Hedef 1.2.STRATEJİK PLAN SÜRECİ SONUNDA ÖZÜRLÜ VE ÖZÜRSÜZ DEVAMSIZLIK ORTALAMASINI 10 GÜN DÜŞÜRMEK.

#### PERFORMANS GÖSTERGELERİ

No	PERFORMANS GÖSTERGESİ	Mevcut	HEDEF				
		2018	2019	2020	2021	2022	2023
PG.1.1.a	Sürekli devamsız öğrenci sayısı	50	30	25	20	10	5
PG.1.1.b	2017-2018 Eğitim Öğretim Yılı Okul Devamsızlık Ortalaması (Eylül 2017 - Haziran 2018)	27,44	25	23	21	19	17

#### EYLEMLER

No	Eylem İfadesi	Eylem Sorumlusu	Eylem Tarihi
1.1.1	Okulumuza kayıt olup devamsız olan veya okula hiç devam etmeyen öğrencilerin iletişim bilgisi eksik olan öğrencilerin ailesine ulaşmak	Öğrenci İşlerinden Sorumlu Müdür Yardımcıları	01 Eylül-01 Kasım
1.2.1	Devamsızlık yapan öğrencilerin tespiti ve erken uyarı sistemi için çalışmalar yapılacaktır.	Ö.İ Sorumlu Müdür Yardımcıları Sınıf Rehber Öğretmenleri	01 Eylül-20 Eylül
1.2.2	Devamsızlığı özürlü özürsüz 15 Günü aşan öğrencilerin velileri ile özel aylık toplantı ve görüşmeler yapılacaktır.	Rehberlik Servisi ve Sınıf Rehber Öğretmenleri	Her ayın son haftası

**Stratejik Amaç 2: BİREYLERİN BEDENSEL,RUHSAL VE ZİHİNSEL YÖNDEN SAĞLIKLI GEİLİŞİMİ İÇİN GÜVENLİ OKUL ORTAMI OLUŞTURMAK**

**Stratejik Hedef 2.1.GÜVENLİ VE ŞİDDETEN UZAK EĞİTİM ORTAMININ VARLIĞINI SÜRDÜRMEK.**

**PERFORMANS GÖSTERGELERİ**

No	PERFORMANS GÖSTERGESİ	Mevcut	HEDEF				
		2018	2019	2020	2021	2022	2023
<b>PG.2.1.a</b>	Kendini güvende hissedenlerin oranı	%52	%65	%75	%85	%95	%100
<b>PG.2.1.b</b>	Okuldaki yıllık vaka sayısı	156	100	90	80	70	50
<b>P.G.2.1.c</b>	Akran zorbalığı konusunda 9.Sınıf Öğrencilerine yönelik seminer yapılan öğrenci oranı	%100	%100	%100	%100	%100	%100

**EYLEMLER**

No	Eylem İfadesi	Eylem Sorumlusu	Eylem Tarihi
<b>2.1.1.</b>	Şiddet ve şiddete kaynaklık eden olay sayısını, önleyici tedbir olan şiddet eylem planını uygulama boyutunda takip etmek ve denetlemek.	Okul Yönetimi Rehberlik servisi	Eğitim-Öğretim yılı boyunca
<b>2.1.2</b>	Okulda şiddet ve Akran zorbalığı konularında seminerler yapmak	Rehberlik servisi	Eğitim-Öğretim yılı boyunca

**Stratejik Amaç 3: ROMEN VE YABANCI UYUKLU ÖĞRENCİLERİN ERKEN OKUL TERKİNİ ÖNLEMEK**

**Stratejik Hedef 3.1.ROMEN VE YABANCI UYUKLU ÖĞRENCİLERİN OKULA DEVAM ORANINI %100 YAPMAK**

**PERFORMANS GÖSTERGELERİ**

No	PERFORMANS GÖSTERGESİ	Mevcut	HEDEF				
		2018	2019	2020	2021	2022	2023
<b>PG.3.1.a</b>	Romen öğrencilerden okula devam etmeyenlerin sayısı/oranı	5/3 %60	%75	%80	%85	%90	%100
<b>PG.3.1.b</b>	Yabancı uyruklu öğrencilerden okula devam etmeyenlerin sayısı/oranı	4/3 %75	%80	%85	%90	%95	%100

**EYLEMLER**

No	Eylem İfadesi	Eylem Sorumlusu	Eylem Tarihi
<b>3.1.1</b>	Okulumuza kayıtlı Romen ve Yabancı uyruklu öğrencilerin iletişim bilgilerinin elde edilmesi ( Muhtarlık, İl Göç İdaresi ve Eski Okullar )	Sınıf Rehber Öğretmeni Rehberlik servisi	01-30 Eylül
<b>3.1.2</b>	Romen ve Yabancı uyruklu öğrencilere ev ziyaretlerinin yapılması	Öğrenci İşlerinden Sorumlu Müdür Yardımcıları, Sınıf Rehber Öğretmenleri , Rehber Öğretmenleri	01-30 Eylül

**Stratejik Amaç 4: ARA DÖNEMDE GELEN ÖĞRENCİLERİN OKULA UYUMUNU SAĞLAMAK**

**Stratejik Hedef 4.1.UYUM VE ORYANTASYAN PROGRAMININ PERİYODİK OLARAK YAPILMASINI SAĞLAMAK**

**PERFORMANS GÖSTERGELERİ**

No	PERFORMANS GÖSTERGESİ	Mevcut	HEDEF				
		2018	2019	2020	2021	2022	2023
PG.4.1.a	Sene başındaki Uyum programına katılan öğrenci sayısı ve oranı	165 %58	%75	%80	%85	%90	%100
PG.4.1.b	Uyum programına katılmayan ve okulumuza nakil gelen öğrenci sayısı ve oranı	Katılmayan : 46 Nakil Gelen :56 Toplam : 112 Oranı :%41	%35	%30	%20	%10	% 0

**EYLEMLER**

No	Eylem İfadesi	Eylem Sorumlusu	Eylem Tarihi
4.1.1	Uyum ve oryantasyon programını hakkında kayıt esnasında bilgilendirme yapmak ; Okul ile ilgili tanıtıcı el broşürü hazırlamak ve dağıtmak	Öğrenci İşlerinden Sorumlu Müdür Yardımcıları	Kayıt Dönemi
4.1.2	Uyum ve oryantasyon programına dahil olamayan ve yıl içerisinde nakil gelen öğrencilere yönelik program yapmak	Öğrenci İşlerinden Sorumlu Müdür Yardımcıları, Sınıf Rehber Öğretmenleri , Rehber Öğretmenleri	Nakil dönemini takip eden İlk hafta içerisinde

## TEMA II: EĞİTİM VE ÖĞRETİMDE KALİTE

Eğitim ve öğretimde kalitenin artırılması başlığı esas olarak eğitim ve öğretim faaliyetinin hayata hazırlama işlevinde yapılacak çalışmaları kapsamaktadır.

Bu tema altında akademik başarı, sınav kaygıları, sınıfta kalma, ders başarıları ve kazanımları, disiplin sorunları, öğrencilerin bilimsel, sanatsal, kültürel ve sportif faaliyetleri ile istihdam ve meslek edindirmeye yönelik rehberlik ve diğer mesleki faaliyetler yer almaktadır.

### Stratejik Amaç 5: OKUL İÇERİSİNDEKİ SOSYAL , KÜLTÜREL VE SPORTİF FAALİYETLERİ ARTTIRMAK

Stratejik Hedef 5.1.OKUL İÇERİSİNDEKİ SOSYAL ,KÜLTÜREL VE SPORTİF FAALİYETLERİ ARTTIRARAK ÖĞRENCİLERİN OKULA AİDİYET DUYGUSUNU GELİŞTİRMEK

Stratejik Hedef 5.2.FAALİYETLEREKATILIM ORANINI %100'E ÇIKARMAK

### PERFORMANS GÖSTERGELERİ

No	PERFORMANS GÖSTERGESİ	Mevcut	HEDEF				
		2018	2019	2020	2021	2022	2023
PG.5.1.a	Yapılan faaliyet sayısı	2	4	5	6	8	10
PG.5.2.a	Faaliyetlere katılan öğrenci sayısının oranı	%30	%50	%65	%80	%90	%100
PG.5.2.b	Sanat, bilim, kültür ve spor alanlarında en az bir faaliyete katılan öğrenci sayısı	300	400	500	600	700	810

### EYLEMLER

No	Eylem İfadesi	Eylem Sorumlusu	Eylem Tarihi
5.1.1	Okul bünyesinde farklı etkinlik ve yarışmalar düzenlemek	Beden Eğitimi, Edebiyat ve Müzik Zümresi Öğretmenleri Eğitsel Kulüpler	Eğitim-Öğretim yılı boyunca
5.2.1	İl, İlçe ve Okul içerisinde yapılacak sosyal, kültürel ve sportif etkinliklere öğrencilerin katılımlarını sağlamak	Beden Eğitimi, Edebiyat ve Müzik Zümresi Öğretmenleri Eğitsel Kulüpler	Eğitim-Öğretim yılı boyunca

**Stratejik Amaç 6: YÜKSEK ÖĞRETİME YERLEŞMEDE ÖĞRENCİLERİMİZİN BAŞARISINI ARTTIRMAK**

**Stratejik Hedef 6.1.MEZUN OLAN ÖĞRENCİLERİMİZİN ÖN LİSANS VE LİSANS PROGRAMLARINA YERLEŞME ORANINI% 12,25'DEN % 40 E ÇIKARMAK.**

**PERFORMANS GÖSTERGELERİ**

No	PERFORMANS GÖSTERGESİ	Mevcut	HEDEF				
		2018	2019	2020	2021	2022	2023
PG.6.1.a	Üniversite Seçme ve Yerleştirme Sınavı sonucundaki üniversiteye yerleşme oranları	%12,25	%15	%17	%19	%22	%25
PG.6.2.a	Yapılan rehberlik faaliyetleri sayısı	4	5	6	7	8	10

**EYLEMLER**

No	Eylem İfadesi	Eylem Sorumlusu	Eylem Tarihi
6.1.1	12. sınıflar için yetiştirme kurslarının sayısını çoğaltmak ve niteliğini arttırmak	Okul Yönetimi ,Genel Kültür Öğretmenleri, Rehberlik servisi	Eğitim-Öğretim yılı boyunca
6.2.1	12. sınıf öğrencilerimize meslek seçiminin önemi, sınav kaygısı, verimli çalışma yöntemleri,sınav teknikleri hakkında bilgi ve beceri kazandırıcı çalışmalar yapmak	Rehberlik Servisi	Eğitim-Öğretim yılı boyunca
6.2.2	Üniversitelere tanıtıcı geziler düzenlemek	Gezi Kulübü , Rehberlik Servisi	Eğitim-Öğretim yılı boyunca
6.2.3	Özellikle üniversite tercih döneminde öğrencilerimize, velilerine rehberlik yapmak.	Rehberlik Servisi	Tercih Dönemi
6.2.3	"Kariyer Günleri" düzenlemek	Rehberlik Servisi	Eğitim-Öğretim yılı boyunca



**Stratejik Amaç 7: MEZUN ÖĞRENCİLERLE İLİŞKİLERİMİZİ GELİŞTİRMEK VE ÖĞRENCİLERİMİZİN OKULUMUZLA İLİŞKİLERİNİ HER ZAMAN KUVVETLİ TUTMAK**

**Stratejik Hedef 7.1.MEZUN ÖĞRENCİLERİMİZE YÖNELİK 1000 KİŞİLİK İLETİŞİM AĞI OLUŞTURMAK**

**Stratejik Hedef 7.2.MEZUN ÖĞRENCİLERİMİZİ OKUL ETKİNLİKLERİMİZE DAHİL ETMEK**

**PERFORMANS GÖSTERGELERİ**

No	PERFORMANS GÖSTERGESİ	Mevcut	HEDEF				
		2018	2019	2020	2021	2022	2023
PG.7.1.a	İletişim bilgisi olan mezun öğrenci sayımız	0	250	500	700	850	1000
PG.7.1.b	Okul etkinliklerine dahil olan mezun öğrenci sayısı	0	50	100	140	180	200

**EYLEMLER**

No	Eylem İfadesi	Eylem Sorumlusu	Eylem Tarihi
7.1.1	Web sitemizde mezun öğrencilerimize ait veri tabanı oluşturulacak. Duyuru yaparak mezunlarımızın okulla iletişime geçmesi sağlanacak ve iletişim her zaman aktif olacak.	Okul Yönetimi	Stratejik Plan Dönemi Boyunca
7.2.1	Kurulacak iletişim ağı ile mezunlarımızın okul etkinliklerine katılımı sağlanacak	Okul Yönetimi	Stratejik Plan Dönemi Boyunca
7.2.2	Mezunlar günü etkinliği düzenleme	Okul Yönetimi	Stratejik Plan Dönemi Boyunca

## Stratejik Amaç 8: OKULUN AKADEMİK BAŞARISINI ARTTIRMAK

Stratejik Hedef 8.1.DOĞRUDAN SINIF GEÇEN ÖĞRENCİ SAYISINI ARTTIRMAK İÇİN MOTİVASYONU ARTTIRACAK FAALİYETLER YAPMAK

Stratejik Hedef 8.2.YETİŞTİRME KURSLARINA KATILAN ÖĞRENCİ SAYISINI ARTTIRMAK

Stratejik Hedef 8.3.BAŞARILI ÖĞRENCİ SAYISINI ARTTIRMAK İÇİN EĞİTSEL REHBERLİK ÇALIŞMALARI YAPMAK

### PERFORMANS GÖSTERGELERİ

No	PERFORMANS GÖSTERGESİ	Mevcut	HEDEF				
		2018	2019	2020	2021	2022	2023
PG.8.1.a	Doğrudan veya ortalama ile sınıf geçen öğrenci oranı	9.Sınıf %63	%65	%68	%71	%75	%80
		10.Sınıf 91,55	%93	%94	%95	%96	%97
		11.Sınıf %96,68	%97	%98	%98	%99	%100
		12.Sınıf %92,63	%94	%96	%97	%98	%100
PG.8.2.a	Açılan yetiştirme kurs sayısı / katılan öğrenci sayısı oranı	9.Sınıf 6/%35	%38	%40	%42	%44	%50
		10.Sınıf 6/%35	%38	%40	%42	%44	%50
		11.Sınıf 9/%50	%52	%54	%58	%60	%63
		12.Sınıf 7/%40	%43	%46	%48	%51	%55
PG.8.3.a	Rehberlik servisi tarafından verilen seminer sayısı	9.Sınıf : 3	4	4	4	4	4
		10.Sınıf : 1	2	2	2	2	2
		11.Sınıf :1	2	2	2	2	2
		12.Sınıf : 2	4	4	4	4	4
PG.8.3.b	Rehberlik servisi tarafından verimli ders çalışma yönetimleri ile ilgili yapılan bireysel görüşme	9.Sınıf : %25	%27	%29	%30	%33	%35
		10.Sınıf : %20	%22	%24	%26	%28	%30
		11.Sınıf : %20	%22	%24	%26	%28	%30
		12.Sınıf : %25	%27	%29	%30	%33	%35

### EYLEMLER

No	Eylem İfadesi	Eylem Sorumlusu	Eylem Tarihi
8.1.1	Sınıflar arası bilgi yarışmaları düzenleyerek ; performansını geliştiren öğrencilere ödüllendirme yaparak ders motivasyonu arttırmak	Zümre Başkanları	Eğitim-Öğretim Yılı Boyunca
8.1.2.	Sınıflar bazında 2 adet ödüllü okul içi seviye tespit sınavı yapılması	Zümre Başkanları	Kasım ve Nisan Aylarında
8.1.3	Konuların öğretmenler tarafından belirlendiği okul içi resim, şiir, kompozisyon yarışmaları düzenlenmesi	Zümre Başkanları	Aralık ve Mayıs Aylarında
8.2.1	Sınıf Rehber Öğretmenleri tarafından öğrencilere DYK kursları ile ilgili	Sınıf Rehber Öğretmenleri	1. ve 2. Yarıyıl Yetiştirme Kursu

<b>No</b>	<b>Eylem İfadesi</b>	<b>Eylem Sorumlusu</b>	<b>Eylem Tarihi</b>
	bilgilendirme yapılması		Başvuru Dönemleri
<b>8.2.2</b>	Öğrenci velilerine DYK kursları ile ilgili bilgilendirme mesajları ve pusulaları gönderilmesi	Okul Yönetimi	1. ve 2. Yarıyıl Yetiştirme Kursu Başvuru Dönemleri
<b>8.3.1</b>	Okul rehberlik servisinin planlaması doğrultusunda öğrencilere verimli ders çalışma semineri verilmesi	Okul Rehber Öğretmenleri	1.Dönem İçerisinde
<b>8.3.2</b>	Öğrencilere bireysel çalışma programı yapılması	Okul Rehber Öğretmenleri	Eğitim-Öğretim Yılı Boyunca

**Stratejik Amaç 9: PAYDAŞLARIN E-GÜVENLİK İLE İLGİLİ OLARAK BİLİNÇLENMESİNİ SAĞLAMAK**

**Stratejik Hedef 9.1. PAYDAŞLARIN BİLİNÇLİ İNTERNET KULLANIMIYLA İLGİLİ FARKINDALIĞINI ARTTIRMAK**

**PERFORMANS GÖSTERGELERİ**

No	PERFORMANS GÖSTERGESİ	Mevcut	HEDEF				
		2018	2019	2020	2021	2022	2023
PG.9.1.a	Seminer alan Öğretmenlerin sayısı	2	20	40	60	70	83
PG.9.1.b	Seminer alan Öğrencilerin sayısı aldığı	0	200	250	300	350	400

**EYLEMLER**

No	Eylem İfadesi	Eylem Sorumlusu	Eylem Tarihi
9.1.1	E-güvenlik ile ilgili seminer verilmesi	Volkan Alparslan KILIÇ	Eğitim-Öğretim Yılı Boyunca
9.2.1	Bilinçli internet kullanımı ile ilgili kısa filmler izletilmesi	Volkan Alparslan KILIÇ	Eğitim-Öğretim Yılı Boyunca

**Stratejik Amaç 10: EĞİTİMDE KALİTEYİ ARTTIRMAK VE KURUMSAL YAPIMIZI GELİŞTİRMEK İÇİN ALANLARIMIZA UYGUN TEKNOLOJİLERİN ETKİN KULLANIMINI SAĞLAMAK VE İLGİLİ FUAR,PROJE VE YARIŞMALARA KATILMAK**

**Stratejik Hedef 10.1. ÖĞRENCİLERİMİZİN GELİŞEN DÜNYADA İHTİYAÇ DUYDUKLARI /DUYACAKLARI EĞİTİM TEKNOLOJİLERİNİ,MÜFREDATI VE ÖĞRENMEYİ DESTEKLEYEN MÜFREDAT DIŞI ETKİNLİKLERİ GELİŞTİRECEKLERİ ALANLARI SAĞLAMAK**

#### PERFORMANS GÖSTERGELERİ

No	PERFORMANS GÖSTERGESİ	Mevcut	HEDEF				
		2018	2019	2020	2021	2022	2023
PG.10.1.a	Katılımcı olunan Robot Yarışmaları	0	1	2	3	4	5
PG.10.1.b	Katılımcı olunan TÜBİTAK Proje ve Yarışmaları ve Fuarlar	2	3	4	5	6	7
PG.10.1.c	Proje,Yarışma ve fuarlara katılan öğrenci sayısı	100	150	200	250	300	350

#### EYLEMLER

No	Eylem İfadesi	Eylem Sorumlusu	Eylem Tarihi
10.1.1	Robot yarışmalarına katılmak	Volkan Alparslan KILIÇ	Eğitim-Öğretim Yılı Boyunca
10.1.2	Tübitak Bilim Fuarı çalışması yapmak ve yarışmalarına katılmak	Okul Yönetimi Volkan Alparslan KILIÇ	Eğitim-Öğretim Yılı Boyunca
10.1.3	Alanlara örnek teşkil edecek Proje ve Fuarlara katılmak	Okul Yönetimi Volkan Alparslan KILIÇ	Eğitim-Öğretim Yılı Boyunca

**Stratejik Amaç 11: ÖĞRENCİLERİMİZİN OKUL BİTTİKTEN SONRAKİ İŞ HAYATI HAKKINDA BİLGİ SAHİBİ OLMALARINI SAĞLAMAK**

**Stratejik Hedef 11.1. ÖĞRENCİLERİMİZİN MEZUN OLDUKTAN SONRAKİ ÇALIŞACAKLARI İŞ DÜNYASINI TANIMALARI İÇİN FABRİKA VE İŞLETMELERE GEZİ DÜZENLEMEK**

**PERFORMANS GÖSTERGELERİ**

No	PERFORMANS GÖSTERGESİ	Mevcut	HEDEF				
		2018	2019	2020	2021	2022	2023
<b>PG.11.1.a</b>	Gezilen İşletme sayısı	2	3	4	5	6	7
<b>PG.11.1.b</b>	Katılan Öğrenci sayısı	200	250	300	350	400	450

**EYLEMLER**

No	Eylem İfadesi	Eylem Sorumlusu	Eylem Tarihi
<b>11.1.1</b>	Öğrencilerimizin alanlarına uygun İşletme gezilerine katılmasını sağlamak	Koordinatör Müdür Yardımcısı Rehber Öğretmenler İlgili Alan Şefleri	Eğitim-Öğretim Yılı Boyunca

### TEMA III: KURUMSAL KAPASİTE

#### Stratejik Amaç 12: OKULUN TÜM BİRİMLERİNİN İYİLEŞTİRİLMESİNİ SAĞLAMAK

#### Stratejik Hedef 12.1. OKULUN FİZİKİ ORTAMI ,DONATIM VE ÇEVRE ŞARTLARINDA İYİLEŞTİRMELER YAPMAK

#### PERFORMANS GÖSTERGELERİ

No	PERFORMANS GÖSTERGESİ	Mevcut	HEDEF				
		2018	2019	2020	2021	2022	2023
PG.12.1.a	Kapı ve pencereleri değişmesi gereken derslik sayısı	31	%50	%100	-	-	-
PG.12.2.a	Spor salonu zeminin ve soyunma odalarının yapılma oranı	0	%100	-	-	-	-
PG.12.3.a	Atölye ve dersliklerin güncel teknolojik donanım ihtiyacının karşılanma oranı	0	%20	%40	%60	%80	%100
PG.12.4.a	Perde eksiklikleri tamamlanan sınıf sayısı	0	18	-	-	-	-
PG.12.5.a	Yenilenmesi gereken Güvenlik Kamerası sayısı	20	%50	%100	-	-	-
PG.12.6.a	Bina içindeki Atatürk Köşesinin yenilenme oranı	0	%100	-	-	-	-
PG.12.7.a	Ana bina içindeki yenilenmesi gereken tuvalet sayısı	10	-	10	-	-	-
PG.12.8.a	Robotik sınıfın açılması	0	1	-	-	-	-

#### EYLEMLER

No	Eylem İfadesi	Eylem Sorumlusu	Eylem Tarihi
12.1.1	Kapı ve pencerelerin değişmesi	Okul Yönetimi	Stratejik Plan Dönemi Boyunca
12.1.2	Spor salonu zeminin ve soyunma odalarının onarılması	Okul Yönetimi	Stratejik Plan Dönemi Boyunca
12.1.3	Atölye ve dersliklerin güncel teknolojik donanım ihtiyacının karşılanması	Okul Yönetimi	Stratejik Plan Dönemi Boyunca
12.1.4	Perde eksikliklerinin tamamlanması	Okul Yönetimi	Stratejik Plan Dönemi Boyunca
12.1.5	Güvenlik kameralarının yenilenmesi	Okul Yönetimi	Stratejik Plan Dönemi Boyunca
12.1.6	Bina içindeki Atatürk Köşesinin yenilenmesi	Okul Yönetimi	Stratejik Plan Dönemi Boyunca
12.1.7	Ana bina içindeki tuvaletlerin yenilenmesi	Okul Yönetimi	Stratejik Plan Dönemi Boyunca
12.1.8	Robotik sınıfın açılması	Okul Yönetimi	Stratejik Plan Dönemi Boyunca

**Stratejik Amaç 13: OKULUMUZDA ÖĞRETMENLER ARASINDAKİ İLETİŞİMİ ARTTIRMAK VE AİDİYET DUYGUSUNU GELİŞTİRMEK**

**Stratejik Hedef 13.1. ÖĞRETMENLERİN KATILIMI İLE TİYATRO, SİNEMA, KONSER , GEZİ GİBİ FAALİYETLER DÜZENLEMELİK VE ÖZEL GÜNLERİN KUTLANMASINA TÜM PERSONELİN KATILIMINI SAĞLAMAK**

**PERFORMANS GÖSTERGELERİ**

No	PERFORMANS GÖSTERGESİ	Mevcut	HEDEF				
		2018	2019	2020	2021	2022	2023
PG.13.1.a	Kurum personeline yönelik yapılan faaliyet sayısı	2	4	6	8	10	12
PG.13.1.b	Faaliyetlere katılan personel oranı	%85	%100	%100	%100	%100	%100

**EYLEMLER**

No	Eylem İfadesi	Eylem Sorumlusu	Eylem Tarihi
13.1.1	Özel günlerde tüm personelin katılımıyla etkinlikler düzenlenmesi	Okul Yönetimi	Stratejik Plan Dönemi Boyunca
13.1.2	Tiyatro , sinema , konser , gezi gibi faaliyetler düzenlemek	Okul Yönetimi	Stratejik Plan Dönemi Boyunca



**Stratejik Amaç 14:** KURUMSAL YAPININ GELİŞİMİNİ DESTEKLEYEN , ÇOĞULCU , KATILIMCI , ŞEFFAF VE HESAP VEREBİLİR , PERFORMANS YÖNETİM SİSTEMİNİ BENİMSEMİŞ YÖNETİM VE ORGANİZASYON YAPISINI OLUŞTURMAK

**Stratejik Hedef 14.1.** KATILIMCI, ŞEFFAF, ÖĞRETMEN, ÖĞRENCİ VELİ İŞBİRLİĞİNE DAYANAN OKUL YÖNETİM ANLAYIŞINI PEKİŞTİRMEK

#### PERFORMANS GÖSTERGELERİ

No	PERFORMANS GÖSTERGESİ	Mevcut	HEDEF				
		2018	2019	2020	2021	2022	2023
PG.14.1.a	Paydaşlarla yapılan toplantı vb. faaliyet sayısı	2	4	6	8	10	12
PG.14.1.b	Kurumsal yapının iyileştirmesine yönelik yapılan uygulama sayısı(anket, görüşme vb.)	3	6	9	12	15	18
PG.14.1.c	Değerlendirilerek uygulamaya alınan öğretmen, veli, öğrenci öneri sayısı	0	5	8	10	15	20

#### EYLEMLER

No	Eylem İfadesi	Eylem Sorumlusu	Eylem Tarihi
14.1.1	Öğrenci ve veli iletişim ve işbirliğini artırmaya yönelik panel, oturum, bilgilendirme toplantı vb etkinlik düzenlenmesi	Okul Yönetimi	Stratejik Plan Dönemi Boyunca
14.1.2	Kurumsal yapının iyileştirmesine yönelik anket, görüşme vb. uygulama yapılması	Okul Yönetimi	Stratejik Plan Dönemi Boyunca
14.1.3	Paydaşlara yönelik şikayet ve öneri kutularının hem fiziksel hemde dijital ortamda oluşturulması	Okul Yönetimi	Stratejik Plan Dönemi Boyunca

## V. BÖLÜM: MALİYETLENDİRME

### 2019-2023 STRATEJİK PLANI FAALİYET/PROJE MALİYETLENDİRME TABLOSU

Kaynak Tablosu	2019	2020	2021	2022	2023	Toplam
<b>Genel Bütçe</b>						
Stratejik Hedef 12.1 Eylem 12.1.1: Kapı ve pencerelerin değişmesi	50.000	50.000	-	-	-	100.000
Stratejik Hedef 12.1 Eylem 12.1.2: Spor salonu zeminin ve soyunma odalarının onarılması	100.000	-	-	-	-	100000
Stratejik Hedef 12.1 Eylem 12.1.3: Atölye ve dersliklerin güncel teknolojik donanım ihtiyacının karşılanması	600.000	600000	600000	600000	600000	3000000
Stratejik Hedef 12.1 Eylem 12.1.7: Ana bina içindeki tuvaletlerin yenilenmesi	-	60000	-	-	-	60000
Stratejik Hedef 12.1 Eylem 12.1.8: Robotik sınıfın açılması	25000	-	-	-	-	25000
<b>Valilikler ve Belediyelerin Katkısı</b>						
<b>Diğer (Okul Aile Birlikleri)</b>						
Stratejik Hedef 4.1. / Eylem 4.1.1 Uyum ve oryantasyon programını hakkında kayıt esnasında bilgilendirme yapmak ; Okul ile ilgili tanıtıcı el broşürü hazırlamak ve dağıtmak	1000	1250	1500	1750	2000	7500
Stratejik Hedef 5.1-2 / Eylem 5.1.1-5.2.1 Okul bünyesinde farklı etkinlik ve yarışmalar düzenlemek; İl, İlçe ve Okul içerisinde yapılacak sosyal, kültürel ve sportif etkinliklere öğrencilerin katılımlarını sağlamak	2000	2500	3000	3500	4000	15000
Stratejik Hedef 6.1 / Eylem 6.2.2 Üniversitelere tanıtıcı geziler düzenlemek	1000	1250	1500	1750	2000	7500
Stratejik Hedef 7.2 / Eylem 7.2.2 Mezunlar günü etkinliği düzenleme	2000	2500	3000	3500	4000	15000
Stratejik Hedef 8.1 / Eylem 8.1.1-2-3 *Sınıflar arası bilgi yarışmaları düzenleyerek ; performansını geliştiren öğrencilere ödüllendirme yaparak ders motivasyonu arttırmak * Sınıflar bazında 2 adet ödüllü okul içi seviye tespit sınavı yapılması * Konuların öğretmenler tarafından belirlendiği okul içi resim, şiir, kompozisyon yarışmaları düzenlenmesi	500	750	1000	1250	1500	5000
Stratejik Hedef 10.1 / Eylem 10.1.1-2-3 * Robot yarışmalarına katılmak * Tübitak Bilim Fuarı çalışması yapmak ve yarışmalarına katılmak * Alanlara örnek teşkil edecek Proje ve Fuarlara katılmak	3000	3600	4200	4800	5500	21100
Stratejik Hedef 11.1 / Eylem 11.1.1 Öğrencilerimizin alanlarına uygun İşletme gezilerine katılmasını sağlamak	1000	1250	1500	1750	2000	7500
Stratejik Hedef 12.1 Eylem 12.1.5: Güvenlik kameralarının yenilenmesi	3000	3000	-	-	-	6000
Eylem 12.1.6: Bina içindeki Atatürk Köşesinin yenilenmesi	3000	-	-	-	-	3000
Stratejik Hedef 12.1 Eylem 12.1.4: Perde eksikliklerinin tamamlanması	6000	-	-	-	-	6000
Stratejik Hedef 13.1 / Eylem 13.1.1 Özel günlerde tüm personelin katılımıyla etkinlikler düzenlenmesi	1000	1250	1500	1750	2000	7500
<b>TOPLAM</b>	803.500	730.350	621.200	625.050	629.000	3.406.100

## VI. BÖLÜM:İZLEME VE DEĞERLENDİRME

Okulumuz Stratejik Planı izleme ve değerlendirme çalışmalarında 5 yıllık Stratejik Planın izlenmesi ve 1 yıllık gelişim planının izlenmesi olarak ikili bir ayrıma gidilecektir.

Stratejik planın izlenmesinde (Haziran ve Aralık) 6 aylık dönemlerde izleme yapılacak denetim birimleri, il ve ilçe millî eğitim müdürlüğü ve Bakanlık denetim ve kontrollerine hazır halde tutulacaktır.

Yıllık planın uygulanmasında yürütme ekipleri ve eylem sorumlularıyla aylık ilerleme toplantıları yapılacaktır. Toplantıda bir önceki ayda yapılanlar ve bir sonraki ayda yapılacaklar görüşülüp karara bağlanacaktır.

### KÖRFEZ MESLEKİ VE TEKNİK ANADOLU LİSESİ ..... YILI FAALİYET İZLEME VE DEĞERLENDİRME RAPORU ÖRNEĞİ

STRATEJİK AMAÇ	STRATEJİK HEDEF	PERFORMANS GÖSTERGESİ	GERÇEKLEŞME DURUMU		DEĞERLENDİRME
			HAZİRAN	ARALIK	

#### Stratejik Plan Yürütme Ekibi

Adı SOYADI	Unvanı
Uğur AKÇAY	Müdür Yardımcısı
Berna ŞIKOĞLU	Rehber Öğretmen
Münevver GÜVEN	Rehber Öğretmen
Emine DİLEK	Fizik Öğretmeni
Mesut SÜTÇÜ	Türk Dili ve Edebiyatı Öğretmeni
Derya AYDEMİR	Türk Dili ve Edebiyatı Öğretmeni

## EKLER:

---

**Öğretmen, öğrenci ve veli anket örnekleri klasör ekinde olup okullarınızda uygulanarak sonuçlarından paydaş analizi bölümü ve sorun alanlarının belirlenmesinde yararlanabilirsiniz.**